

# INTEGRAAL VOORONTWERP | BOEK III

Voorontwerp Tweede Kamer | Vo.2 | **Concept vervallen** | 4 maart 2021

# Inhoudsopgave



## Tweede Kamer (TK), deelprojecten:

- |    |  |  |
|----|--|--|
| A. | Kortelhorstvleugel<br>Nieuw Stadhoudersplein Kwartier<br>Landsdrukkerij<br>Pompgebouw<br>Hofpoortgebouw<br>Hofpoort<br>Voorzitterskwartier | Biermafi Henket Architecten                        |
| B  | Comptoir-Generaal<br>Schepelhuis<br>Goudsmidskeurhuis  | de Architecten Cie.<br>Biermafi Henket Architecten |
| C  | Uitbreiding voormalig ministerie van Koloniën  | WDJ Architecten                                    |
| H  | Voormalig Hotel Centraal   | de Architecten Cie. en Berns Architectuur          |
| J  | Voormalig ministerie van Justitie  | Van Hoogevest Architecten                          |
| K  | Voormalig ministerie van Koloniën  | WDJ Architecten                                    |
| N  | Uitbreiding 1992   | de Architecten Cie.                                |
| P  | Parkeergarage  | Arcadis  |

Colofon Voorontwerp

Overzicht documenten Voorontwerp

# Inleiding

## Inleiding

Dit Voorontwerp biedt een overzicht van de belangrijkste functionele en technische verbetervoorstellen voor de renovatie van de Tweede Kamer. Het doel van dit document is het mogelijk maken van besluitvorming over de wenselijkheid en passendheid van dit integrale ontwerp.

Het Voorontwerp is een uitwerking van de review (d.d. 13 november 2019) en vervolgens het Functioneel Voorontwerp (d.d. 23 juni 2020). In de review, ook wel het stoplichtendocument genoemd, is richtinggevend aangegeven welke functionele verbetervoorstellen verder dienen te worden onderzocht. In het Functioneel Voorontwerp hebben deze voorstellen concreet een plek en vorm gekregen. Deze zijn op basis van uw opmerkingen nader uitgewerkt en vertaald naar het technische deel van het ontwerp. Daarnaast is de technische ontwerpogave van de renovatie uitgewerkt. In het, nu voorliggende, Voorontwerp zijn deze functionele en technische verbetervoorstellen samengebracht in een integraal Voorontwerp.

Het Voorontwerp is in eerste aanleg getoetst door de toetsteams van de Tweede Kamer en het Rijksvastgoedbedrijf aan de hand van het functioneel en technisch programma van eisen en het reikwijdte-document. Het Voorontwerp wordt parallel aan de totstandkoming, toetsing en besluitvorming ook besproken met de stedenbouwkundigen en gemeentelijke monumentenzorg van de stad Den Haag en de Rijksdienst voor Cultureel Erfgoed; partijen die de plannen beoordelen op basis van de criteria die gelden voor het verkrijgen van een omgevingsvergunning. Ook adviseert het Kwaliteitsteam Renovatie Binnenhof de projectdirecteur van het Rijksvastgoedbedrijf over de kwaliteit van de planvorming.

Het Ontwerpteam is benieuwd naar uw reactie en gaat graag het gesprek met u aan over het Voorontwerp.

## Een integraal Voorontwerp

Naast vaststelling van het Functioneel Voorontwerp (d.d. 23 juni 2020) is het ontwerp verder uitgewerkt en zijn de technische aspecten van het Voorontwerp toegevoegd en ontworpen. Het geheel leidt tot een Integraal Voorontwerp waarbij het ontwerp van de technische zaken, zoals brandveiligheid, comfort en installaties uitgewerkt is en geïntegreerd met het functioneel ontwerp tot een integraal Voorontwerp. De technische aspecten van het Voorontwerp worden toegelicht in een apart boek.

Daarnaast heeft het ontwerpteam een reactie geformuleerd op de vragen die de Bouwbegeleidingscommissie op 9 juni 2020 naar aanleiding van het Functioneel Voorontwerp heeft gesteld. De reactie is verwerkt in het integraal Voorontwerp, maar wordt separaat uitgelicht ter advisering door de BBC.

Dit heeft geleid tot de volgende producten:

- ▶ Boek I: Voorontwerp Tweede Kamer | Reactie vragen Bouwbegeleidingscommissie
- ▶ Boek II: Voorontwerp Tweede Kamer | Samenvatting Techniek
- ▶ Boek III: Voorontwerp Tweede Kamer | Integraal Voorontwerp

Deze boeken zijn een samenvatting uit de complete set van documenten die tezamen het Integraal Voorontwerp vormen. Het overzicht van deze documenten is opgenomen op de colofon pagina.

Wolledigheidshalve wordt gemeld dat het ontwerp van de centrale publieksentree een (tot nu toe) losgekoppeld ontwerptraject is. Om u een compleet beeld te geven is de stand van zaken opgenomen in:

- ▶ Boek IV: Centrale Publieksentree | Stand van zaken ontwerp

## Leeswijzer Boek III: Voorontwerp Tweede Kamer | Integraal Voorontwerp

Dit boek geeft een weergave van hoe het integrale Voorontwerp zich heeft doorontwikkeld en bestaat uit drie hoofdstukken.

### Overall visie opdracht en renovatie

Afvoers het integraal Voorontwerp wordt behandeld wordt eerst de context van de totale opgave geschetst in de opdrachtvisie, waarna verder ingezoomd wordt op de overall visie op de renovatie.

### Pers, Politiek en Publiek

Vervolgens wordt ingegaan op een centrale thema in de visie op de renovatie; de ontmoeting tussen pers, politiek en publiek. Het zogenaamde 'PPP'. Met een verwachte stijging van het aantal bezoekers van 300.000 naar 500.000 per jaar wordt het faciliteren van deze ontmoeting één van de belangrijkste speerpunten waar het ontwerp op gestoeld is.

### Ingrepen per gebouw

Hierna wordt per gebouw de eindstand van het Voorontwerp gegeven waarin de technische aspecten zijn geïntegreerd. Bij elk gebouw wordt gestart met een renovatievisie passend op de karakteristieken en uitdagingen van het specifieke gebouw waarna voor de verbetervoorstellen per ingreep de laatste stand wordt toegelicht. Ook wordt met ingekleurde plattegronden een overzicht gegeven van de bestaande en nieuwe situatie per gebouw en per verdieping. Deze systematiek is vergelijkbaar met die van het Functioneel Voorontwerp.

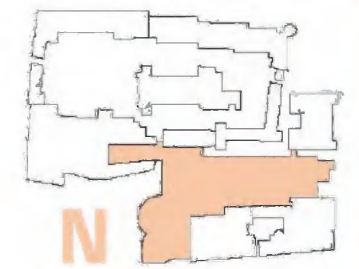
De teksten en illustraties zijn samenvattingen van de onderliggende documenten zoals opgenomen zijn in de colofon.



## Gebouw N

# Gebouw N

Renovatievisie



## Inleiding

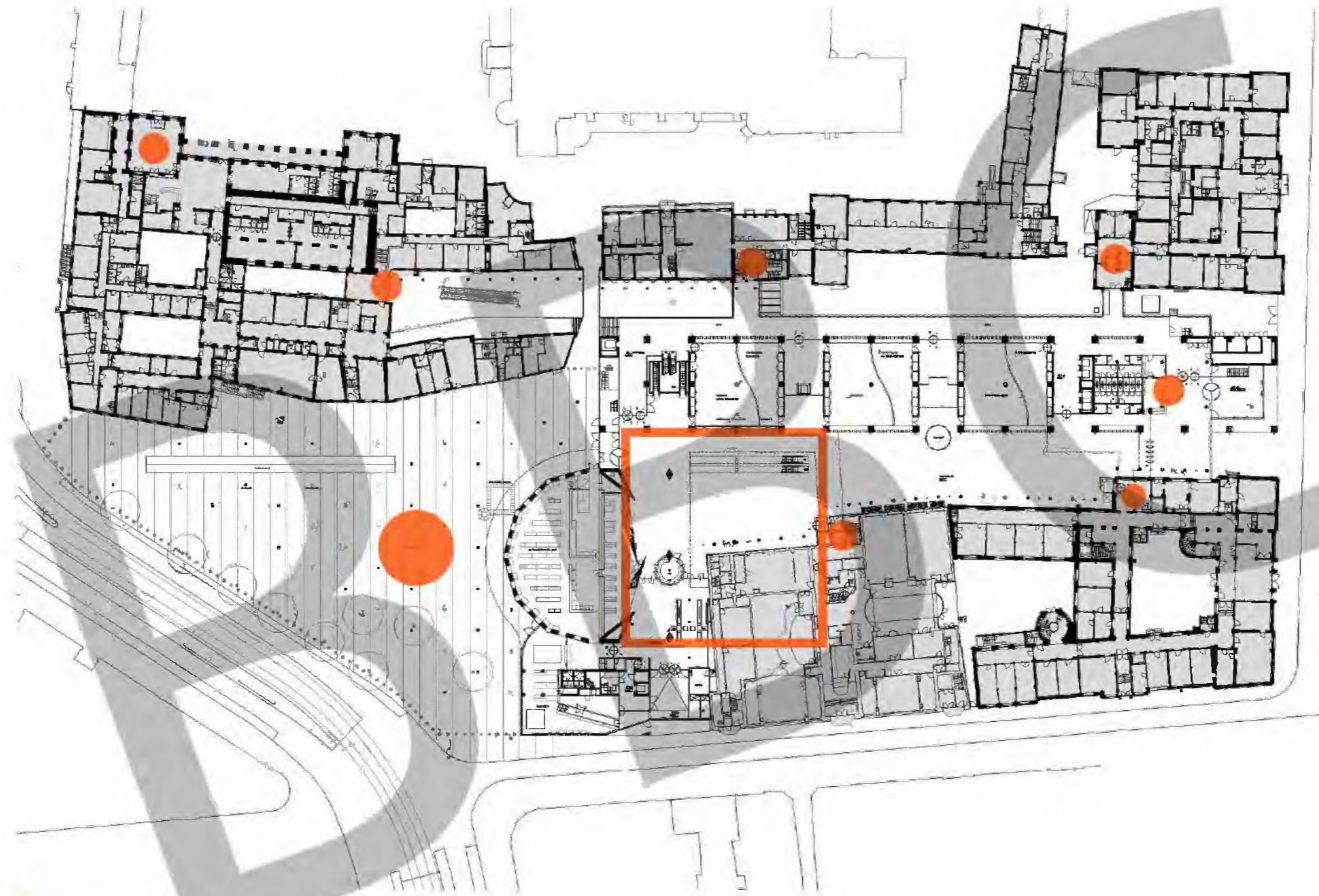
Bouwdeel N is met bouwjaar 1992 de meest recente grote toevoeging aan het Binnenhofcomplex. Het bouwdeel is ontworpen als 'bindweefsel', dat op een harmonieuze manier samenwerking maakt tussen vele eeuwen bouwgiedenis. Het doel was maximale openheid, met een accent op de centrale hal.

Het bouwdeel kan gelezen worden als een eigentijdse perldant van de Ridderzaal en het Binnenhof, die juist het tegenovergestelde weergeeft: openheid én doorzichtigheid. Het front van de Ridderzaal spiegelt zich in dit 20e eeuwse ontwerp, dwars door de ommuring heen en vormt één lijn met de voorkant van de nieuwbouw.

In het algemeen is de visie om het huidige 'gebouwconcept' van bouwdeel N vast te houden en te versterken. Functionele en technische verbeteringen zijn gericht op het toepassen van de eisen van de 21ste eeuw. Het esthetische handschrift van het 'nieuwbouwdeel' blijft hierbij behouden.

# Gebouw N

Renovatievisie: voornaamste ingrepen



## Voornaamste ingrepen

Het verbeteren van:

1. de entreegebieden
2. de aansluitingen van N op de monumenten in relatie tot het vervangen van liften
3. het gebouwhart in relatie tot toenemende bezoekersstromen en de levendigheid van de Statenpassage, aan de kant van de Hofplaats als centrum van het parlementaire proces ('het centrale plein').

# Gebouw N

Renovatievisie: gebouwhart



## Werkend hart van het Kamercomplex

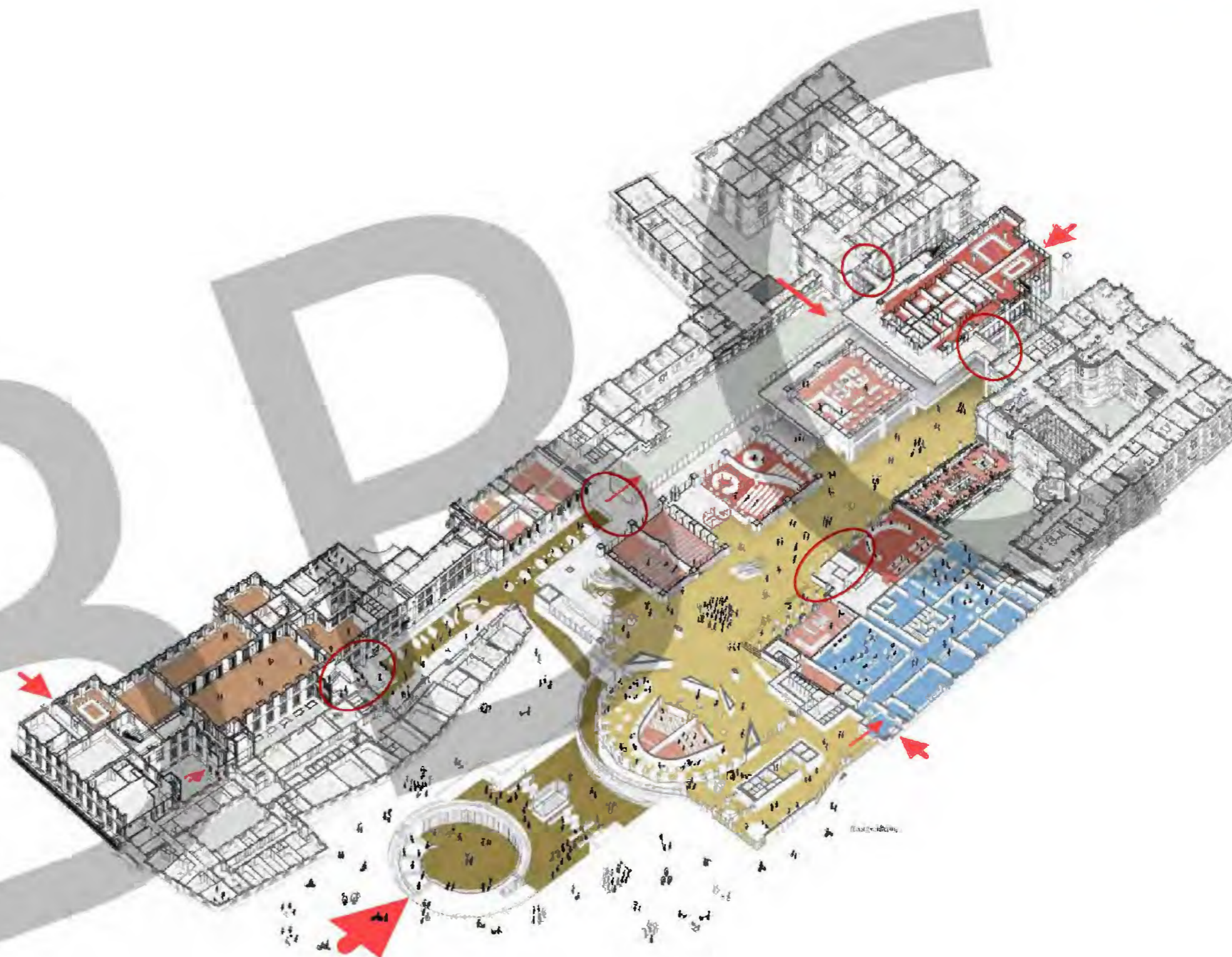
De Statenpassage, de centrale hal van het Kamergebouw, functioneert als verbindend weefsel tussen een amalgaam van bijzondere historische gebouwen. Gezien naar verwachting de bezoekersaantallen van de Tweede Kamer in de nabije toekomst zullen stijgen van 300.000 bezoekers naar 500.000 bezoekers per jaar, wordt er in de renovatie extra gekeken naar de functionaliteit van de Statenpassage en aangrenzende ruimten.

Kern is hierbij de zogenoemde 'PPP': Politiek, Pers en Publiek. De Statenpassage blijft de plek waar deze drie groepen samenkomen en wordt versterkt. De renovatie stelt daarin een activatie voor van de aangrenzende gevels van de Statenpassage.

Op de positie van het huidige Centraal Service Plein (CSP), is een multifunctionele ruimte met filmzalen voorzien. Hier kunnen (school)groepen hun rondleiding binnen het gebouw starten. De flexibele inrichting en strategische ligging maken een grote dynamiek en ontmoeting mogelijk. Het actieve deel van het CSP wordt ondergebracht in bouwdeel J, eveneens aangrenzend aan de Statenpassage.

Het Statenlokaal wordt verplaatst naar bouwdeel H, centraal gelegen op de hoek, met een nieuwe binnengevel, verwijzend naar de historische gevel van Hotel Central. Aangrenzend is een podium voorzien dat tevens benut wordt als terras van het Statenlokaal. Op de positie van het huidige Statenlokaal en de filmzaal, zijn twee multifunctionele ruimten voorzien, welke ingezet kunnen worden als overstrom van de publieke tribune.

De naastgelegen Schepelhal wordt verbeterd voor actiever gebruik en inrichting. De ruimte is voorzien van een vaste expositie over onze parlementaire geschiedenis, met ook veel ruimte voor presentaties van actuele politieke en maatschappelijke onderwerpen. Op deze manier is er ook een duidelijke functionele demarcatie tussen Statenpassage en Schepelhal.





## Een nieuwe voordeur

Openheid en doorsichtigheid waren de kernwoorden van de nieuwbouw uit 1992. Uit veiligheidsoverwegingen is de openbaar beoogde Statenpassage af bij de opening afgesloten. 'Schoon (gesond) naar binnen' is het uitgangspunt voor het gehele gebouw. Onderdeel van de huidige renovatie is een nieuwe centrale publieksentree, waar beveiliging en transparantie hand in hand samengaan.

De Hofplaats is nu een veelheid aan opties voortgekomen als locatie voor de nieuwe centrale publieksentree. De entree dient hierbij niet alleen als parlementsentree volledig te overtuigen, maar moet tevens wezenlijk bijdragen aan de kwaliteit en de vitaliteit van de Hofplaats en van de Haagse binnenstad. De locatie biedt een kans om de entree als schakel tussen stad en parlement te laten fungeren.

Het plan voorziet in drie af denkrichtingen als overgang tussen Hofplaats en entreehal. Ruimtelijk wordt het binnengaan van het Kamergebouw vormgegeven als een 'route architecturale' in meerdere stappen. De beleving van de plenaire zaal is daarbij actief ingezet als oriëntatie, eerst bovengronds als dialoog van vormen, daarna beneden door de ronding van de Plenaire zaal-afkoppel. Deze route is ook logistiek- en beveiligingstechnisch aantrekkelijk. In de verschillende stadia is buffering van bezoekersgroepen mogelijk met gelegenheid tot profilering; ruimte voor het uitsplitsen van verschillende bezoekersgroepen is integraal meegenomen.

De karakteristiek van het ontwerp is landschappelijk van aard. Er wordt geen gebouw op de Hofplaats gezet, dus er is geen verkleining van de openbare ruimte. Voort de inpassing is het landschapsontwerp van Karres in Brands, inclusief het bomenconcept. De verdiepte buitenruimte is in alle modellen rijk voorzien van transparante gevels, waardoor een hoogwaardige beleving ontstaat. De uitstraling van licht zal ook in de avonden bijdragen aan de belevingswaarde en sfeer van de Hofplaats.



# Gebouw N

## Renovatievisie



Concept vervallen

### Aansluiting met andere gebouwdelen

Op dit moment zijn de verbindingen tussen bouwdeel N en de andere bouwdelen veelal in glas uitgevoerd, met een terugspringende gevellijn, zodat een duidelijke knip leesbaar is. De renovatievisie gaat uit van hetzelfde principe, maar verbetert integraal de functionele looplijnen tussen de verschillende vleugels van het complex. Kernwoorden zijn differentiatie, verbinding en versterking.

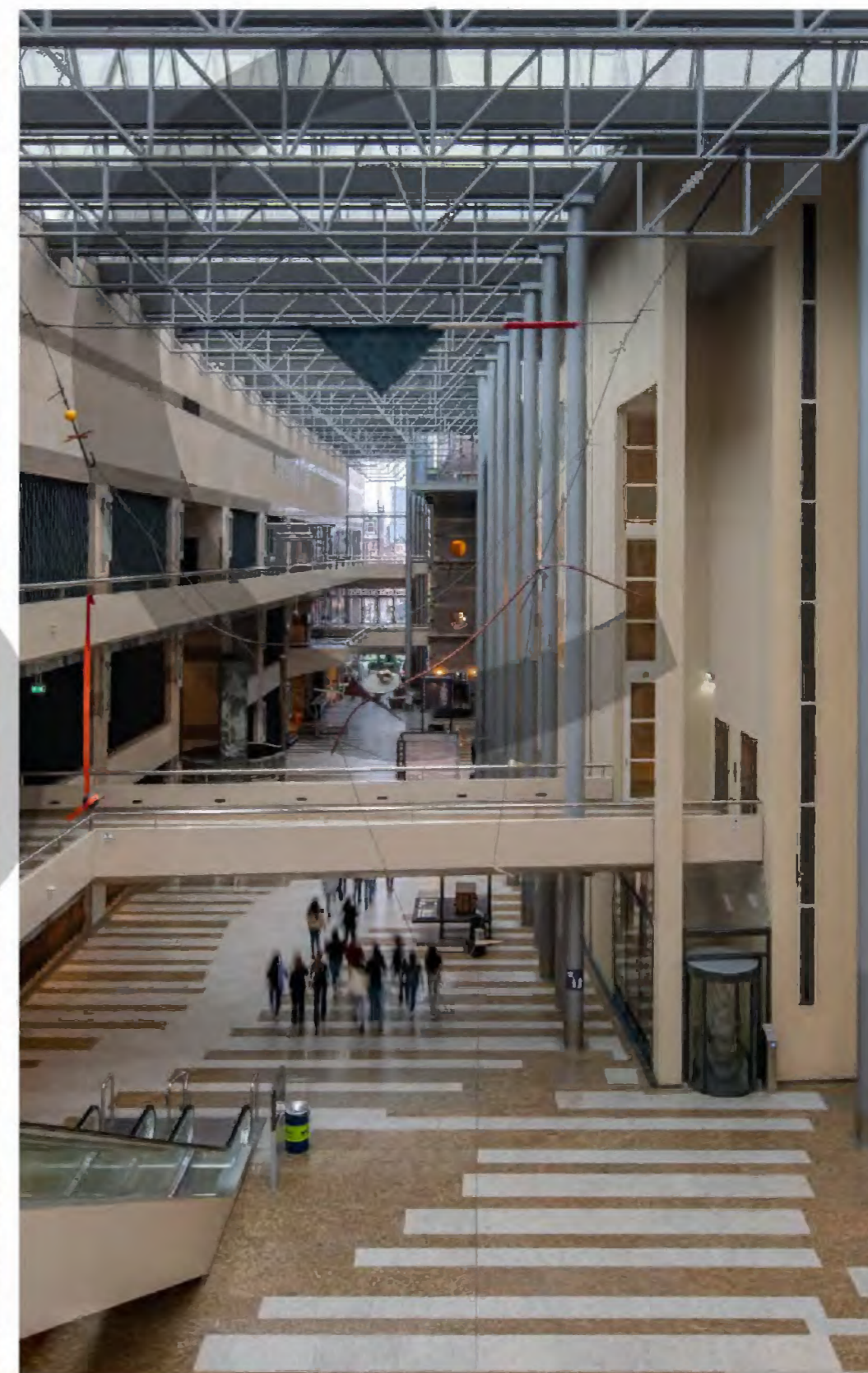
De meeste aanpassingen zijn gesitueerd op plaatsen waar men een aanpalend gebouw betreedt. Hier is de toegankelijkheid en doorzicht op verschillende plaatsen verbeterd met nieuwe of aangepaste liften. Het ontwerp gaat op deze posities verder uit van ontmoetingzones met een pantry, printers, belhokken en toiletten.

Naast de verbeteringen in de historische bouwdelen, zijn er ook een aantal andere verbeteringen. In de Schepelhal is een nieuwe trap voorzien, die de huidige roltrappen vervangt. Eveneens wordt het huidige bordes op de begane grond getrokken bij de functionaliteit van de Schepelhal.

Voor bouwdeel H geldt dat de brug op de eerste verdieping van N in zijn huidige vorm blijft behouden. De gevel van H wordt op deze plek meer teruggebracht naar de oorspronkelijke gevel, zodat het bouwdeel architectonisch beter leesbaar is. Aan de zijde van de plenaire zaal worden nieuwe liften geplaatst, die de integrale toegankelijkheid verbeteren.



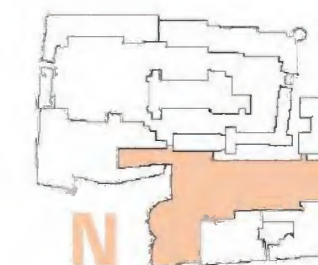
KOPPELING MET BOUWDEEL J



KOPPELING MET BOUWDEEL H

# Gebouw N

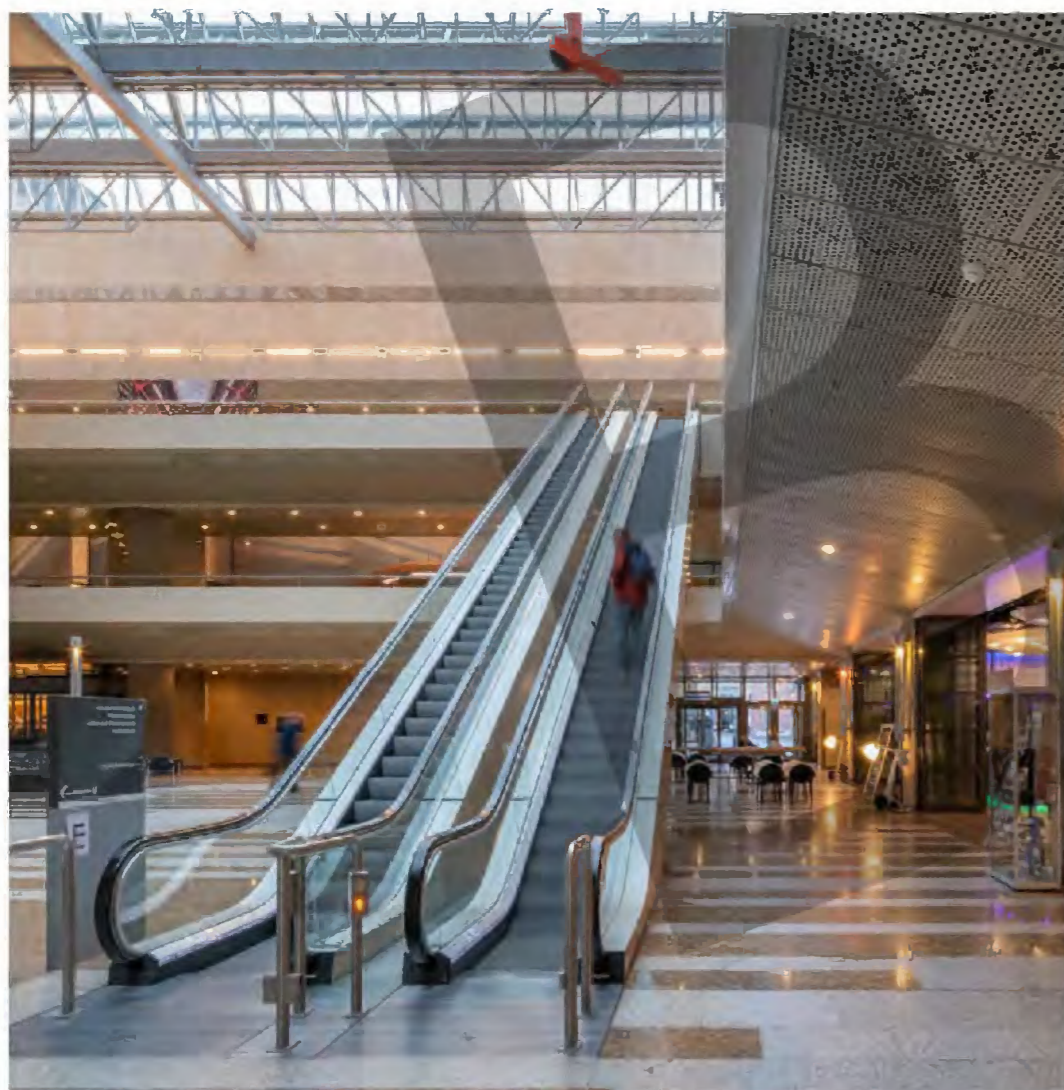
## Renovatievisie



COMMISSIEZALEN



DE PLENAIRE ZAAL



STATENPASSAGE



NATUURSTEEK PLENAIRE ZAAL

### Duurzame en tijdloze materialisatie

Het gebouwddeel bestaat voor het grootste deel uit een honingkleurig gespikkelde natuursteen: 'golden granit'. Het materiaal is toegepast op zowel de binnen- als de buitenkant, om hetzelfde openbare gevoel te genereren en aan te sluiten bij het natuursteen van de meeste gebouwen in de directe omgeving. Op deze manier is een continue stadsbeleving ontstaan, tijdloos en orfmodieus. Middels het toepassen van een gepolijste en een ruwe variant van de natuursteen, ontstaat een consistente materialisatie die aansluit op de eisen van de plek waar het materiaal toegepast wordt.

Een ander markant onderdeel in de huidige materialisatie van bouwdeel N, zijn de interieurs van de commissie- en vergaderzalen en de plenaire zittingszaal. In de drie centrale vergadertorens zijn momenteel zeven openbare commissiezalen en dertien centrale vergaderzalen gesitueerd. Deze zijn voorzien van een typisch 'wolkenplafond', verwijzend naar de luchten van Nederland en zeer herkenbaar voor het gebouw.

De plenaire zaal reflecteert eveneens het Nederlandse landschap: de zaal is voorzien van groen tapijt, het licht koepelvormige plafond is azuurblauw. De vorm van de kobaltblauwe zetels refereert naar de vele tulpevelden die Nederland rijk is. De zaal is verder ingericht met meubels van penehout, met een naturelkleurig leren werkblad.

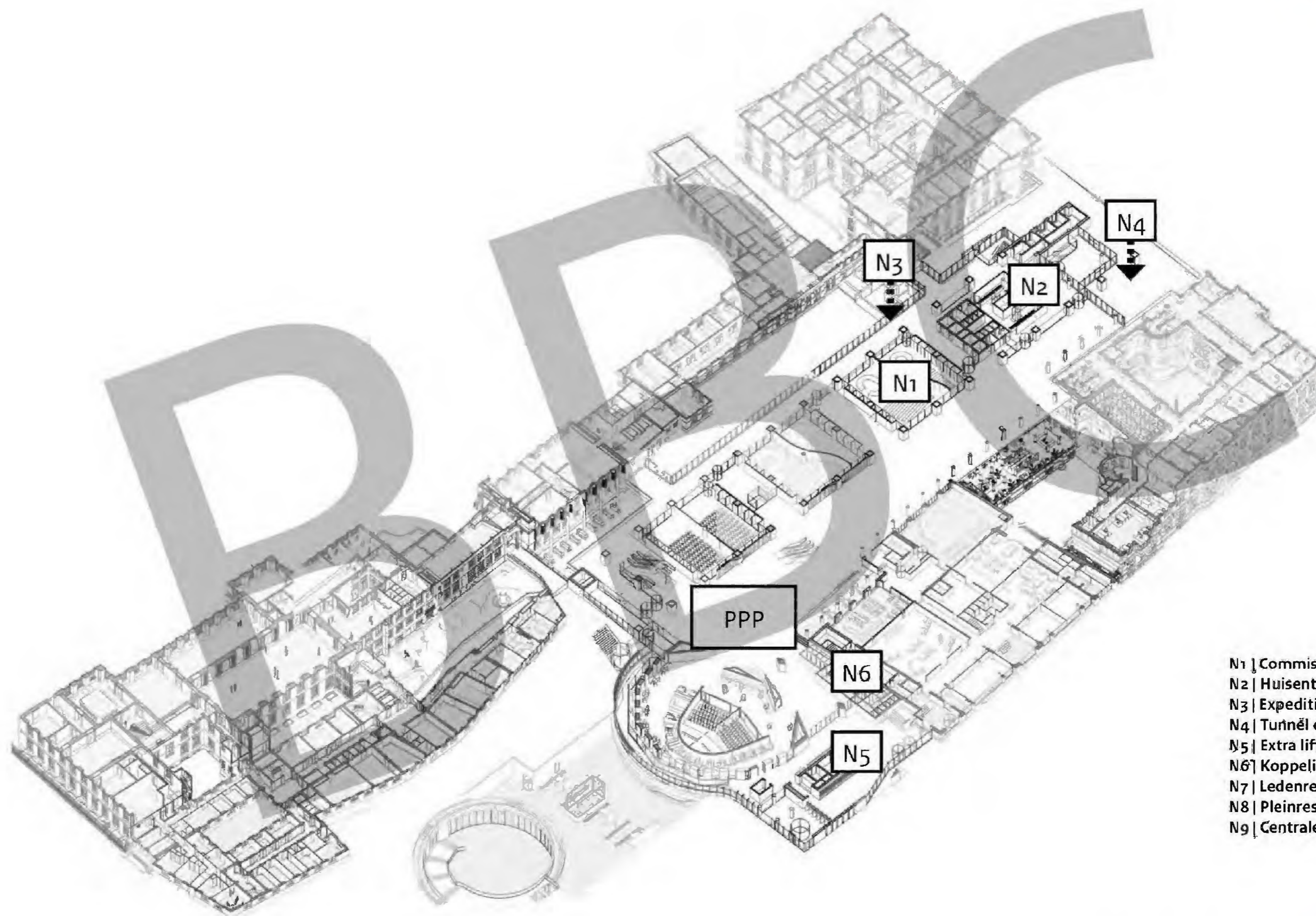
De renovatievisie gaat uit van zoveel mogelijk duurzaam behoud van de bestaande materialisatie. Waar nodig wordt deze hersteld, of opgewaardeerd naar de huidige (technische) eisen. Op deze manier zal het herkenbare architectonische handschrift van het Tweede Kamergebouw behouden blijven. Nieuwe, functionele aanpassingen zullen dan ook veelal in de geest van dit gedachtegoed worden uitgevoerd.



# Overzicht



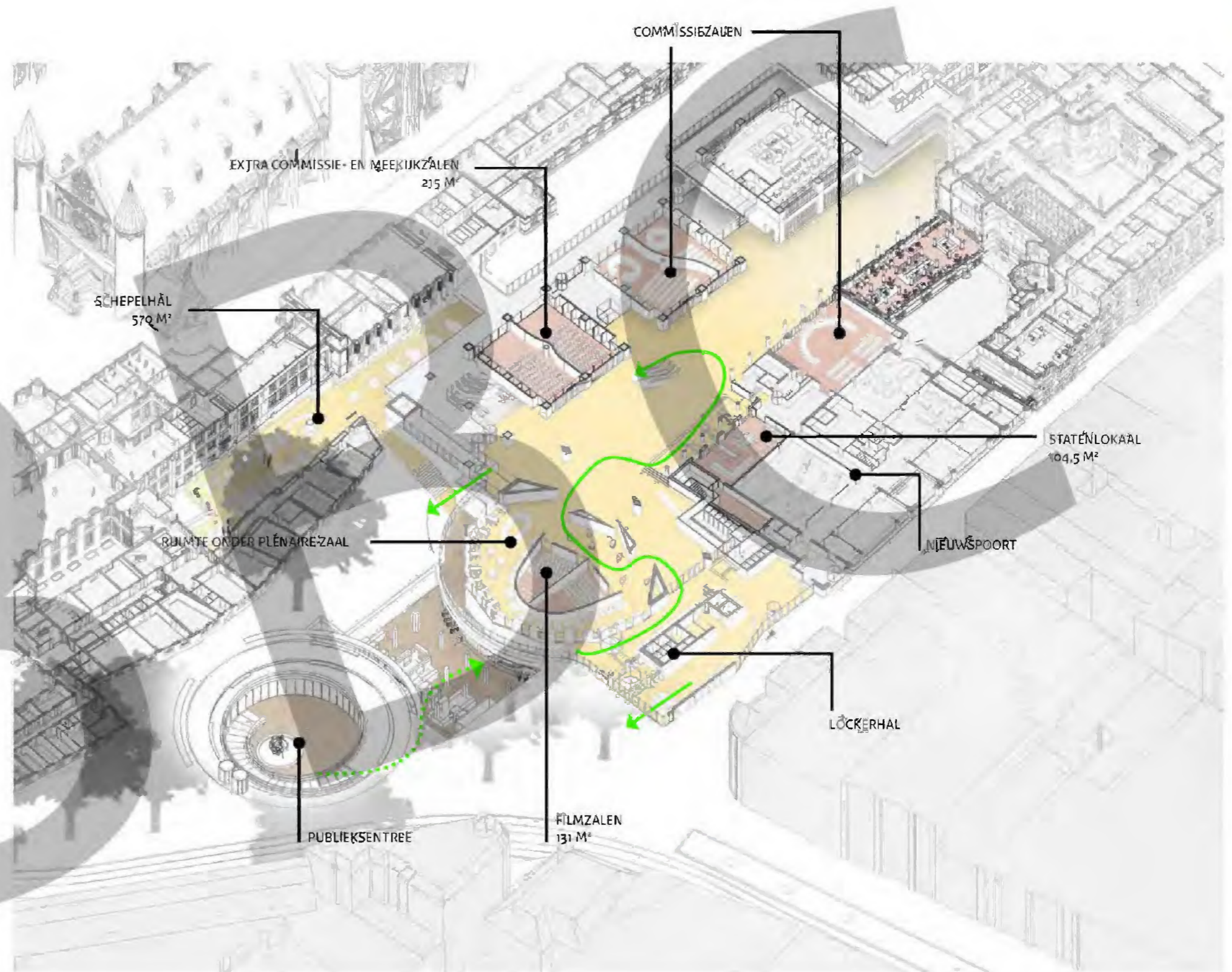
Concept vervallen



- N1 | Commissie- en vergaderzalen
- N2 | Huisentree
- N3 | Expeditie
- N4 | Tunnel en lift N-P
- N5 | Extra lift perstoren
- N6 | Koppeling bouwdeel
- N7 | Ledenrestaurant
- N8 | Pleinrestaurant
- N9 | Centrale keuken

# PPP: Politiek, Pers en Publiek

Centraal thema in de visie op de renovatie is het zogenoemde "PPP": ontmoeting tussen pers, politiek en publiek. Met een verwachte stijging van het aantal bezoekers van 300.000 naar 500.000 per jaar wordt het faciliteren van deze ontmoeting één van de belangrijkste speerpunten waar het ontwerp op gestoeld is. Hierbij wordt vooral een beroep gedaan op de Statenpassage: de centrale hal van het Kamergebouw functioneert al sinds de oplevering in 1992 als verbindend weefsel tussen de bijzondere historische gebouwen. Bij het ontwerp werd de Statenpassage ingezet als semi-openbare route waar de stad met de staat werd verbonden, maar door technische beveiligingseisen werd deze al bij opening afgesloten en ging dit karakter gedeeltelijk verloren. Met de renovatie wordt deze ambitie weer teruggebracht door hier het kloppende hart van de democratie te situeren: de ruimte wordt de centrale plek vanuit waar de aangrenzende ruimten kunnen worden betreden, waarin de interactie met de politiek tot stand komt.



# Centrale functies bouwdeel N

Huidige situatie



Concept vervallen



RONDELEIDINGEN



STATENPASSAGE



HOPPLEIN



HOFPLAATS



BINNENHOF



STATENPASSAGE



PLENAIRE ZAAL

# Centrale functies bouwdeel N

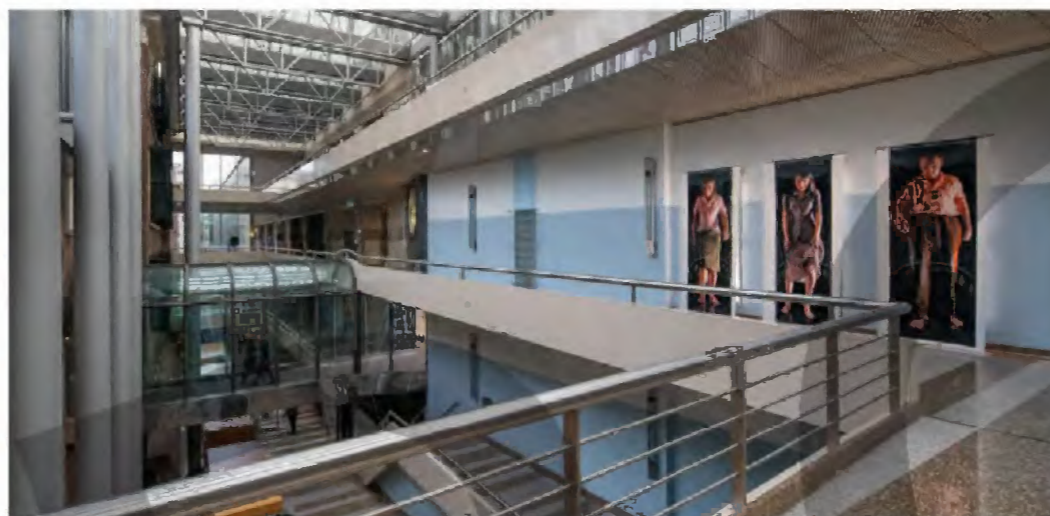
Huidige situatie



Concept vervallen



DE PLENARE ZAAL



SCHERELHAL



LEDENRESTAURANT



VERGADERZAAL



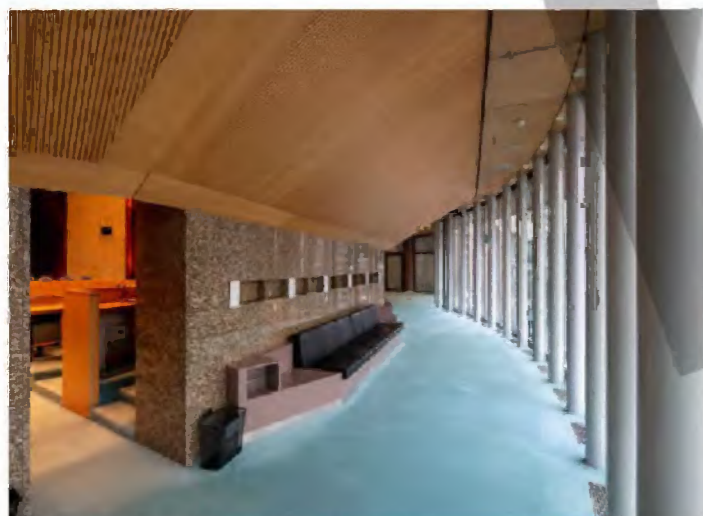
DE STATENPASSAGE



SCHERELHAL



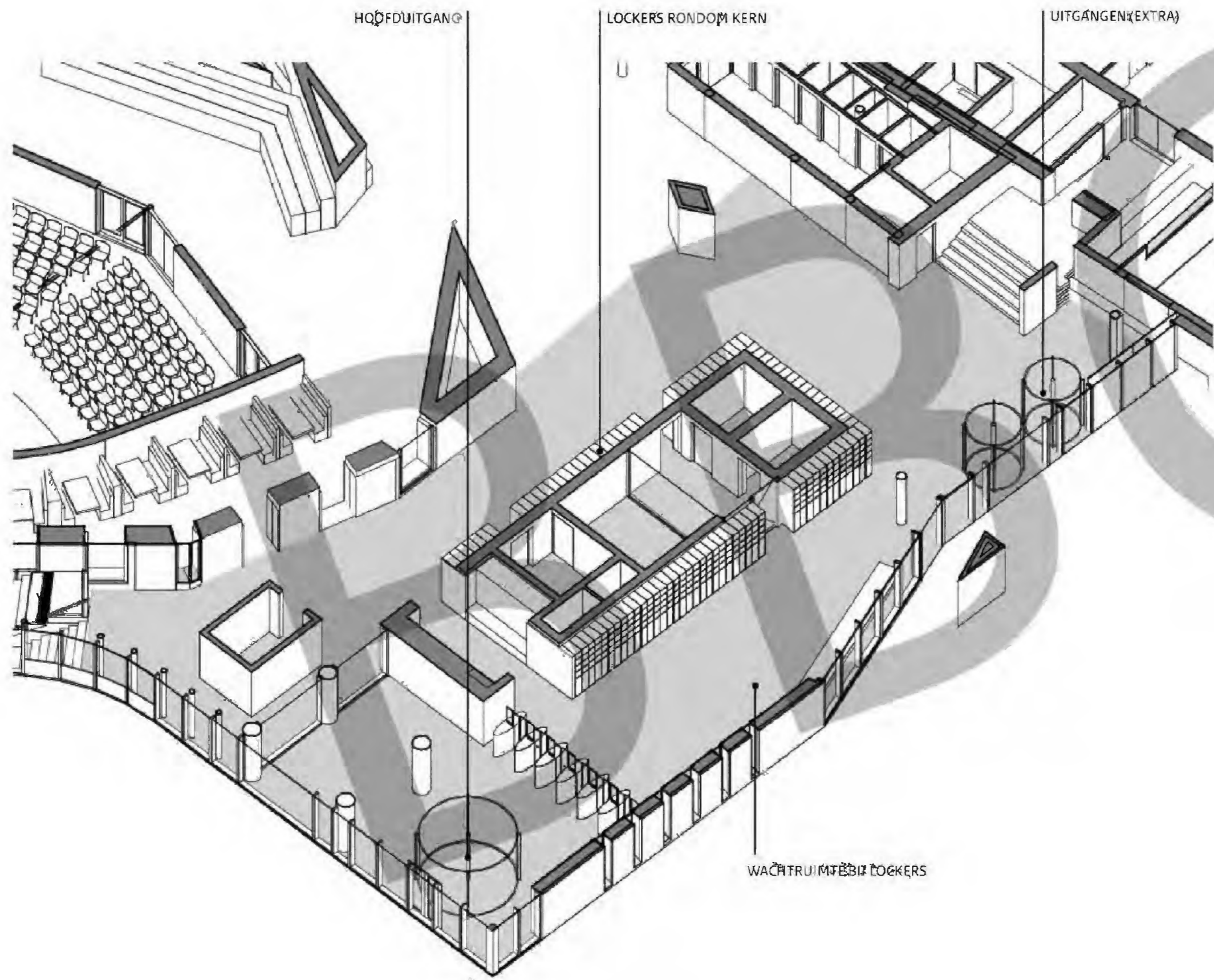
VERGADERZAAL



RONDGANG PLENARE ZAAL



# Lockerhal



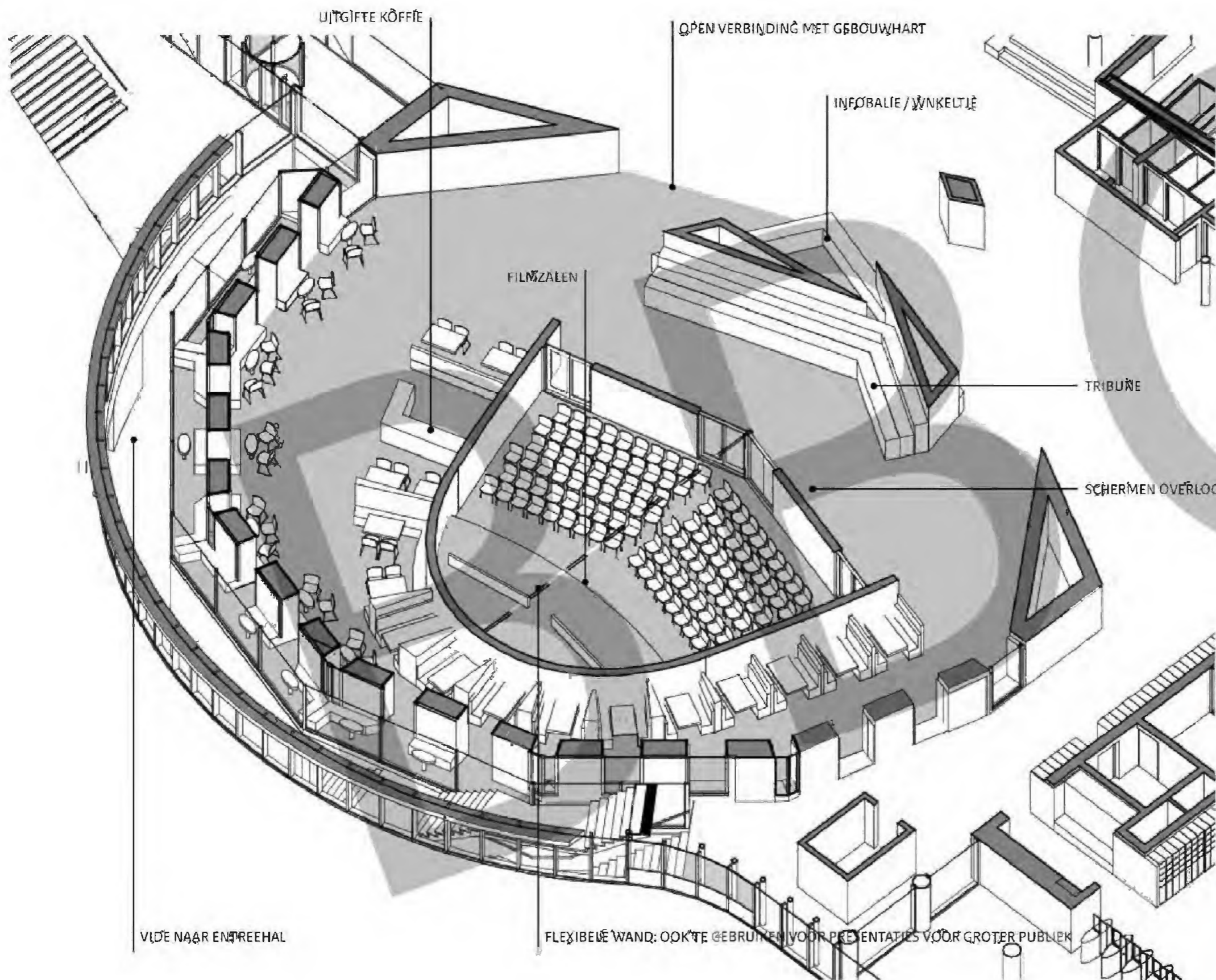
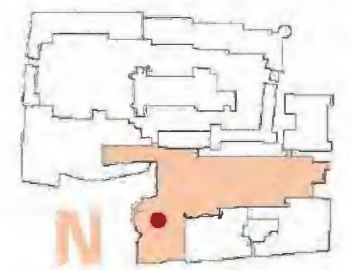
## Lockerhal

De lockerhal is na de entree het start- en eindpunt van een bezoek aan het Tweede Kamercomplex. Om de kern heen is ruimte gereserveerd voor het aanbrengen van lockers.

Vanuit de hal is het mogelijk om de Statenpassage te betreden en is een ingang naar Nieuwspoor voorzien. In de directe nabijheid is een toiletgroep aanwezig.

Aan het einde van het bezoek, kunnen de gasten hun spullen hier weer ophalen en via een drietal uitgangen het pad verlaten. Via de Lockerhal zijn uitgangen voorzien aan de zijde van de Hofplaats en aan de zijde van Lange Poten.

# Ruimte onder plenaire zaal



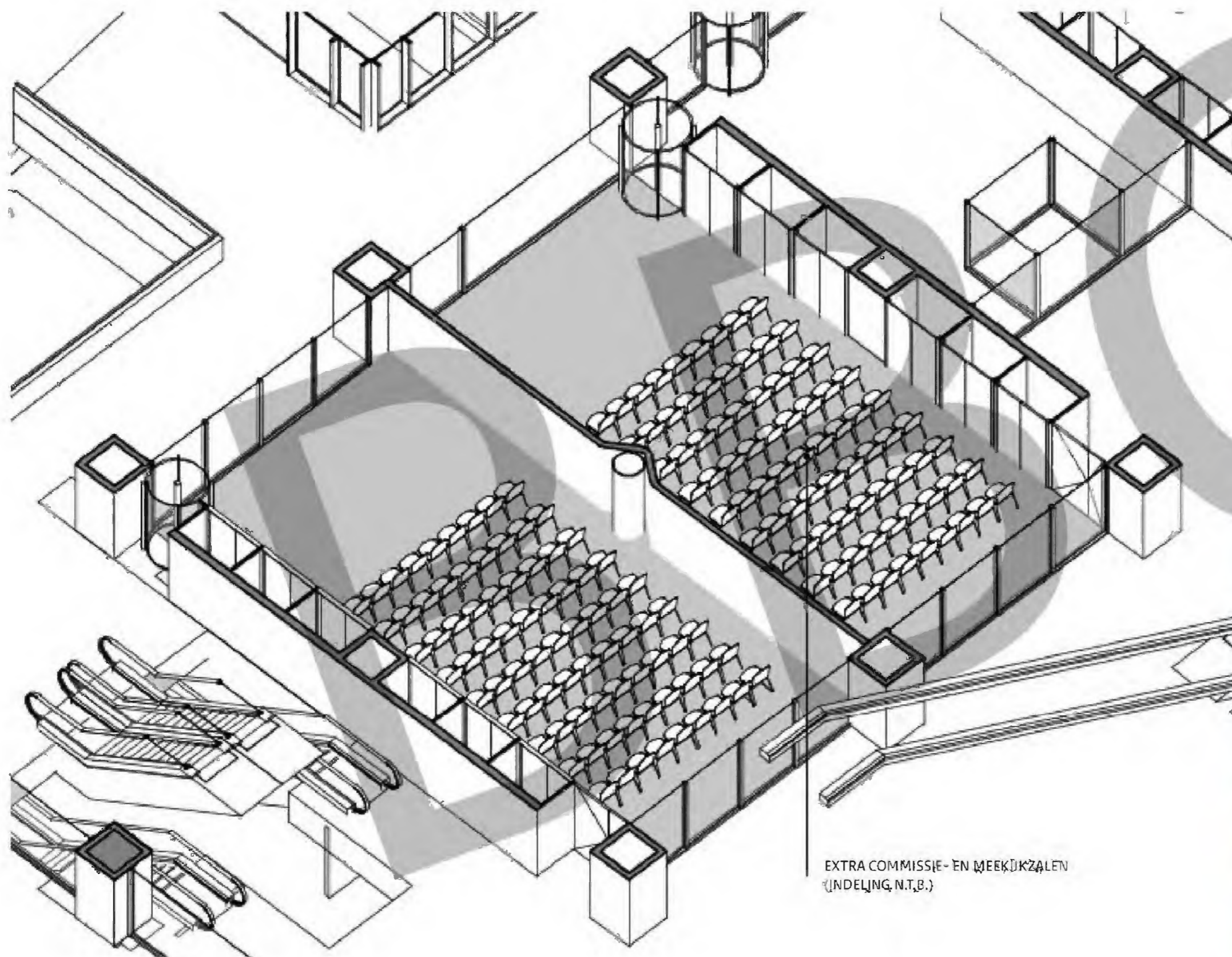
## Multifunctionele ruimte

De strategische ligging maakt de ruimte onder de Plenaire Zaal bij uitstek geschikt als ontmoetingsruimte voor politiek, pers en publiek. Door een flexibele inrichting met onder meer twee filmzalen en aanlandplekken voor één op één gesprekjes en kleine groepen kan deze ruimte een grote dynamiek ontwikkelen op het snijpunt van de publieksentree, de Perstoren, de Statenpassage, het Statenlokaal met uitzicht op de Hofplaats. Een bescheiden voorziening van koffie/thee zou hierbij gepast zijn.





# Extra commissie- en meekijkzalen



EXTRA COMMISSIE- EN MEEKIJKZALEN  
(INDELING N.T.B.)

## Middelgrote commissiezalen

In verband met de verhuizing van het Statenlokaal naar bouwdeel H en de verhuizing van de vaste filmzaal naar de ruimte onder de plenaire zaal, is er op deze locatie ruimte voor twee multifunctionele ruimtes, die onder andere gebruikt kunnen worden als overloop van de plenaire zaal. Middels een flexibele wand kunnen deze ruimtes gekoppeld worden tot één grote ruimte.



N41 BESTAANDE SITUATIE