



Tweede Kamer
DER STATEN-GENERAAL



Rijksvastgoedbedrijf
Ministerie van Binnenlandse Zaken en
Koninkrijksrelaties

Voorlopig ontwerp Tweede Kamer

Binnenhof Renovatie

Juli 2021



Binnenhof
Renovatie



Voorlopig ontwerp Tweede Kamer

Binnenhof Renovatie

Inleiding

Het Binnenhof - domein van de Eerste en Tweede Kamer, de Raad van State en het ministerie van Algemene Zaken - staat de komende jaren in het teken van een grote renovatie. De vaak al eeuwenoude gebouwen voldoen niet meer aan de eisen van deze tijd.

De huisvesting van de Tweede Kamer is een belangrijk onderdeel van de renovatie. De vorige keer dat de gebouwen van de Tweede Kamer werden gerenoveerd, was dertig jaar geleden. Sindsdien zijn verschillende kleine en grote gebreken ontstaan. Denk bijvoorbeeld aan lekkende daken, betonrot, houtrot, roest en vochtige kelders. De installatietechniek is verouderd, zoals elektra, klimaatbeheersing en automatisering. De brandveiligheid voldoet niet meer aan huidige regelgeving en er moet asbest worden verwijderd.

Nu er toch zo'n ingrijpende operatie moet plaatsvinden, worden gelijk ook andere verbeteringen gerealiseerd. Zo is de afgelopen dertig jaar de bedrijfsvoering een stuk intensiever geworden (o.a. het aantal vergaderingen en de toename in ICT en audiovisuele middelen) en nemen de bezoekersaantallen sterk toe. En die groei gaat door. Dat maakt aanpassingen van de beveiliging noodzakelijk. Daarbij komt dat beveiligingseisen in de loop der jaren veel strenger zijn geworden.

Nog een belangrijke reden om de bruikbaarheid van de gebouwen te verbeteren, is dat de hoeveelheid politieke partijen vaker verandert dan jaren geleden. Bovendien kunnen de fracties na verkiezingen soms een stuk groter of juist kleiner zijn geworden. De huisvesting is op zulke veranderingen niet berekend. Door aanpassingen van bijvoorbeeld de entrees, de verschillende ruimtes, zoals vergaderzalen en fractiekamers, beveiligingszones en routes kunnen de gebouwen straks weer flexibel inspelen op gebruikswensen en veranderingen.

Het motto van deze renovatie luidt: 'sober en doelmatig'. Dat is het uitgangspunt van alle keuzes die worden gemaakt. Voor de renovatie zijn eerst alle eisen en wensen van de gebruikers van het Binnenhof en het Rijksvastgoedbedrijf - eigenaar van het Binnenhof - in kaart gebracht. Die zijn vervolgens vastgelegd in Functionele en Technische Programma's van Eisen. Samengevat komen die eisen en wensen erop neer dat de renovatie voor vijf grote verbeteringen moet zorgen. Het Binnenhof krijgt meer **belevingswaarde**, **gebruikswaarde**, **toekomstwaarde**, **omgevingswaarde** en **monumentwaarde**. We noemen dit de vijf kernwaarden van de renovatie.

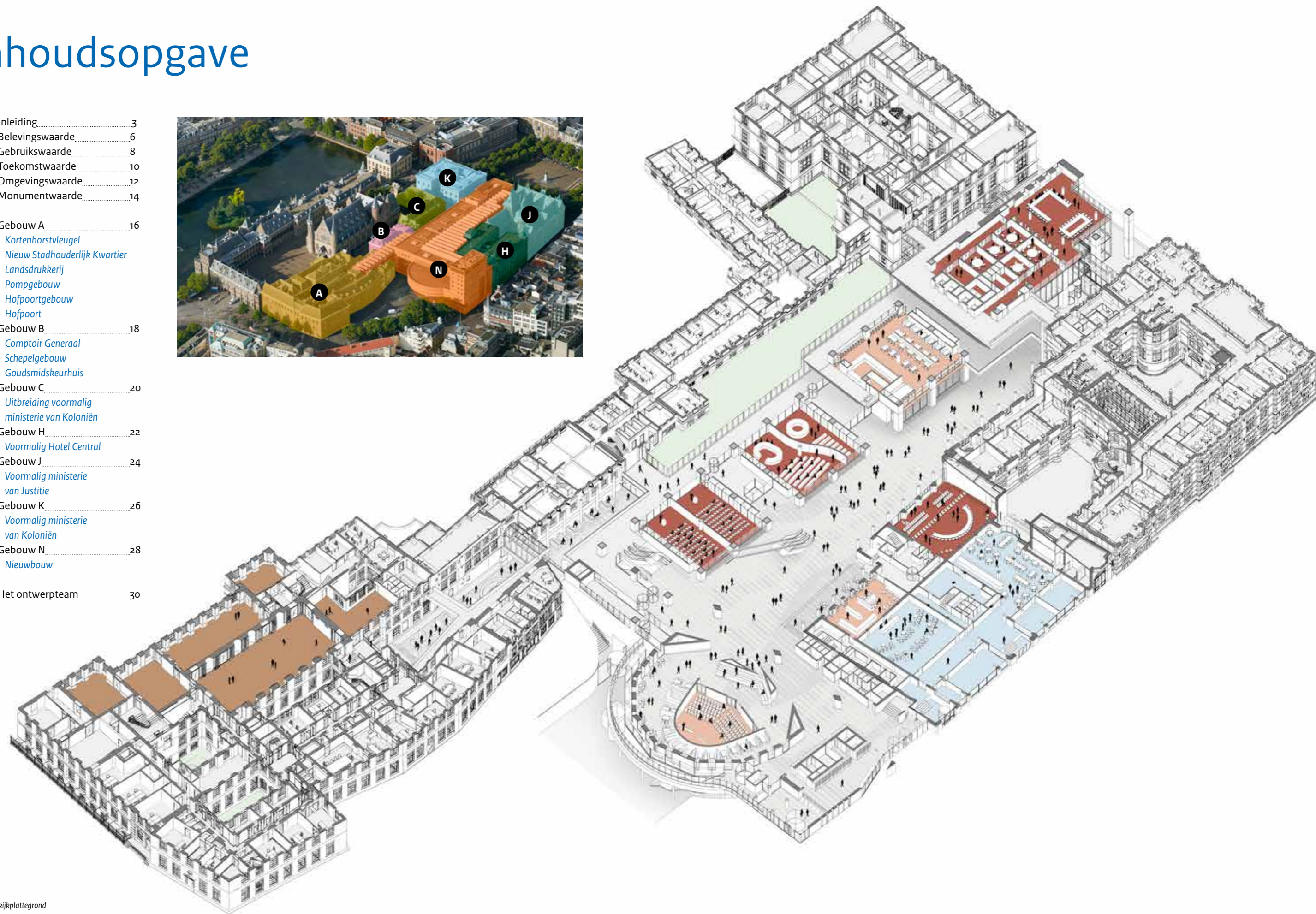
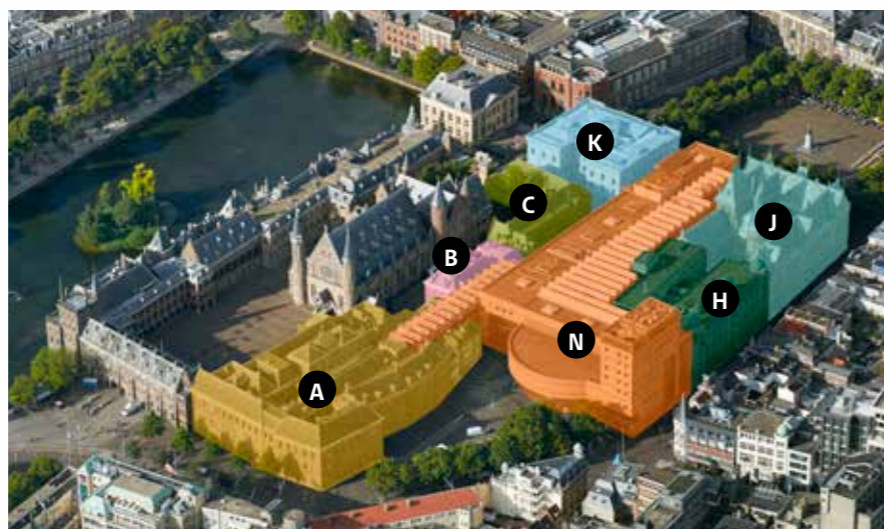
De grote uitdaging van deze renovatie is om technische en functionele ingrepen in te passen in monumentale gebouwen. De oudste delen van het Binnenhof zijn maar liefst acht eeuwen geleden gebouwd. De gebouwen van de Tweede Kamer dateren uit de 17^e, 18^e, 19^e en 20^e eeuw. Ze verschillen van bouwstijl. Allemaal hebben ze hun eigen bijzonderheden. Dat stelt hoge eisen aan de ontwerpers. Voor de renovatie van de Tweede Kamer heeft het Rijksvastgoedbedrijf zes architectenbureaus uitgenodigd om samen een ontwerpteam te vormen. Elk bureau neemt een deel van het geheel voor zijn rekening. Tegelijkertijd stemmen de architecten en de technische adviseurs hun werk goed op elkaar af.

Op de volgende pagina's leest en ziet u hoe het ontwerpteam samen met de Tweede Kamer en het Rijksvastgoedbedrijf vorm en inhoud aan de vijf hierboven genoemde kernwaarden heeft gegeven in het Voorlopig Ontwerp. Dit ontwerp is na advisering door de Bouwbegeleidingscommissie van de Tweede Kamer, vastgesteld door het Presidium. Het Presidium is het dagelijks bestuur van de Tweede Kamer. Het Voorlopig Ontwerp wordt verder uitgewerkt naar een Definitief Ontwerp met daarin bijvoorbeeld kleur- en materiaalkeuzes.

Inhoudsopgave

Inleiding	3
Belevingswaarde	6
Gebruikswaarde	8
Toekomstwaarde	10
Omgevingswaarde	12
Monumentwaarde	14

Gebouw A	16
<i>Kortenhorstvleugel</i>	
<i>Nieuw Stadhoudelijk Kwartier</i>	
<i>Landsdrukkerij</i>	
<i>Pompgebouw</i>	
<i>Hofpoortgebouw</i>	
<i>Hofpoort</i>	
Gebouw B	18
<i>Comptoir Generaal</i>	
<i>Schepelgebouw</i>	
<i>Goudsmidskeurhuis</i>	
Gebouw C	20
<i>Uitbreiding voormalig</i>	
<i>ministerie van Koloniën</i>	
Gebouw H	22
<i>Voormalig Hotel Central</i>	
Gebouw J	24
<i>Voormalig ministerie</i>	
<i>van Justitie</i>	
Gebouw K	26
<i>Voormalig ministerie</i>	
<i>van Koloniën</i>	
Gebouw N	28
<i>Nieuwbouw</i>	
Het ontwerpteam	30



Belevingswaarde

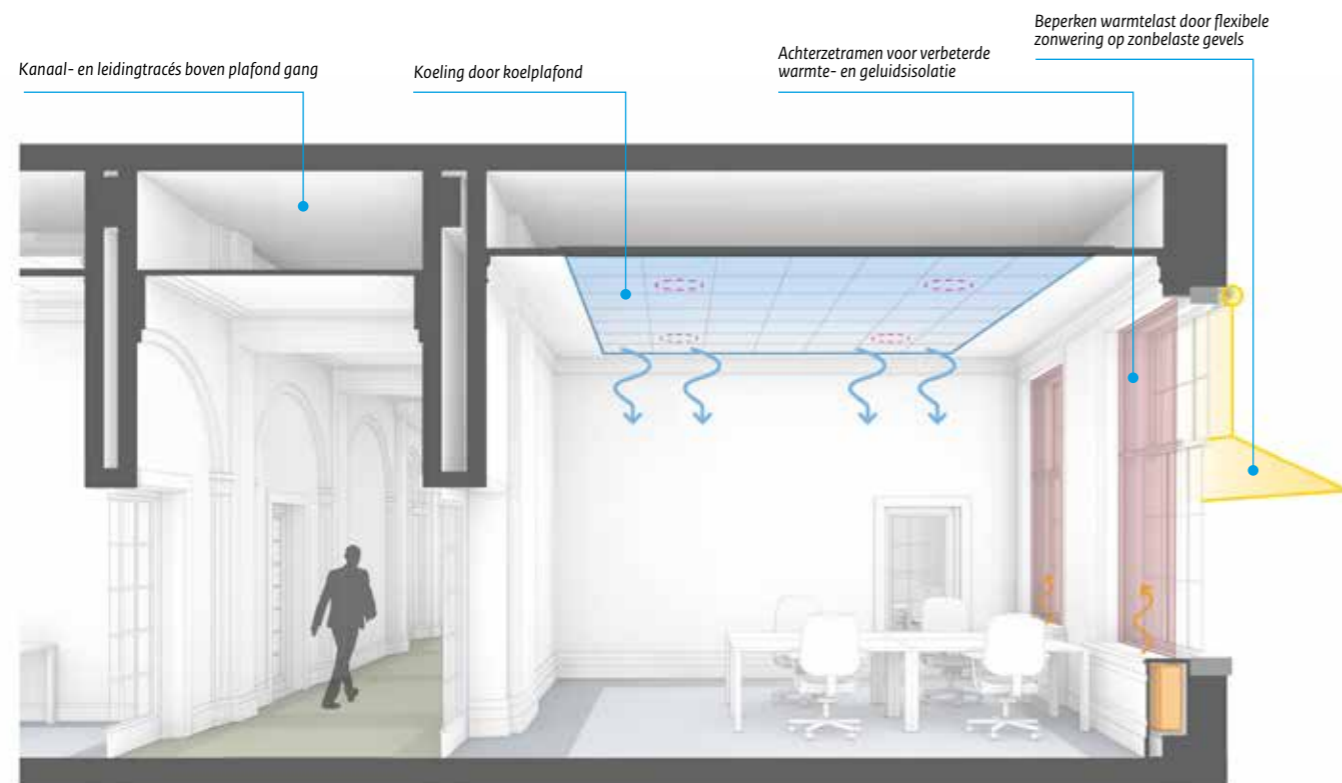
De aanpak van de kleine en grote gebreken is het grootste deel van de renovatie. Het gaat vooral om bouwkundig herstel, vernieuwing van de installaties in het gebouw en het verbeteren van de brandveiligheid. Ook worden de ventilatie, temperatuurbeheersing en akoestiek van de kantoren en publieksruimten verbeterd. De renovatie zet in op behoud en versterking van het onderscheid van de verschillende gebouwen en tegelijkertijd op een beleving van de gebouwen die weer past bij deze tijd. De inpassing van nieuwe installaties gebeurt zoveel mogelijk binnen de bestaande gebouwen. Zo wordt elke vierkante meter van het complex maximaal benut.

Techniek in monumentale gebouwen

In gebouwdelen met een hoge monumentale waarde en rijk geornamenteerde plafonds worden ventilatorconvectoren toegepast. Dat gebeurt bijvoorbeeld in het voormalige Ministerie van Justitie (gebouw J). De convectoren, die zowel in verwarming als koeling van de ruimte voorzien, worden bevestigd aan de gevel onder het raam. De individuele regelbaarheid biedt de gebruiker de mogelijkheid om het comfort te beïnvloeden. Tegelijkertijd worden kieren tussen ramen en kozijnen gedicht, wordt nieuwe isolerende beglazing aangebracht en worden dak en soms ook gevels aan de binnenzijde geïsoleerd. Het leidingverloop van de verschillende technische installaties wordt zoveel mogelijk onzichtbaar ingepast.

Installaties en comfort in andere gebouwen

In minder monumentale (kantoor)gebouwen kan het comfort op een aanmerkelijk hoger peil worden gebracht. Zo is in de gebouwen C en H straks bijna sprake van nieuwbouwniveau, evenals in de gebouwen A en B voor de minder monumentale kantoorruimten. Kabels en leidingen worden aan het zicht onttrokken. Het dichten van kieren in gevels en toepassing van isolerend glas zorgen zowel voor een betere energieprestatie als voor reductie van geluidshinder van buiten naar binnen aan de zijde van de Hofplaats, Binnenhof of publiekshal.



Doorsnede gebouw A



Plenaire Zaal

Voor de plenaire vergaderzaal geldt dat continuering van de herkenbaarheid voorop staat. Aanpassingen aan de zaal betreffen dan ook geen grote bouwkundige ingrepen, maar voornamelijk het up-to-date brengen van de techniek, zoals klimaatinstallaties, akoestiek en audiovisuele mogelijkheden. Eventuele aanpassingen aan de inrichting van de Plenaire Zaal zijn nog onderwerp van studie en worden in nauwe samenwerking met de Tweede Kamer opgepakt.

Brandveiligheid

Brandscheidingen en brandcompartimenten worden aangepast aan de eisen van deze tijd. Dat zorgt voor meer veiligheid van gebruikers en voor verbetering van de veiligheid en bescherming van de afzonderlijke gebouwen. Na de renovatie zijn ook hoogmonumentale bouwdelen aanvullend beschermd, zoals het voormalig Ministerie van Justitie, historische waardevolle ruimten in het Stadhouderskwartier en de Regentenkamer in het voormalige Ministerie van Koloniën. Deze maatregelen verbeteren niet alleen de brandveiligheid van het complex zelf, maar voorkomt ook schade aan gebouwen buiten de Tweede Kamer.



Gebruikswaarde

De Tweede Kamer-organisatie is de afgelopen dertig jaar behoorlijk gegroeid: meer politieke partijen, meer medewerkers, meer pers, meer mediakanalen. Ook bezoekersaantallen zijn fors gestegen en die groei zet door. Zo heeft de Tweede Kamer het streven dat bijna alle scholieren tijdens hun schooltijd een bezoek kunnen brengen aan het Binnenhof (Motie Heijnen – juni 2013). Ook zijn de beveiligingseisen in de loop der jaren strenger geworden. Met doelgerichte aanpassingen in het hart van het gebouw en de belangrijkste vergaderzalen worden de gebruiksmogelijkheden voor het publiek, de pers en de politiek verbeterd en weer klaargemaakt voor de toekomst.

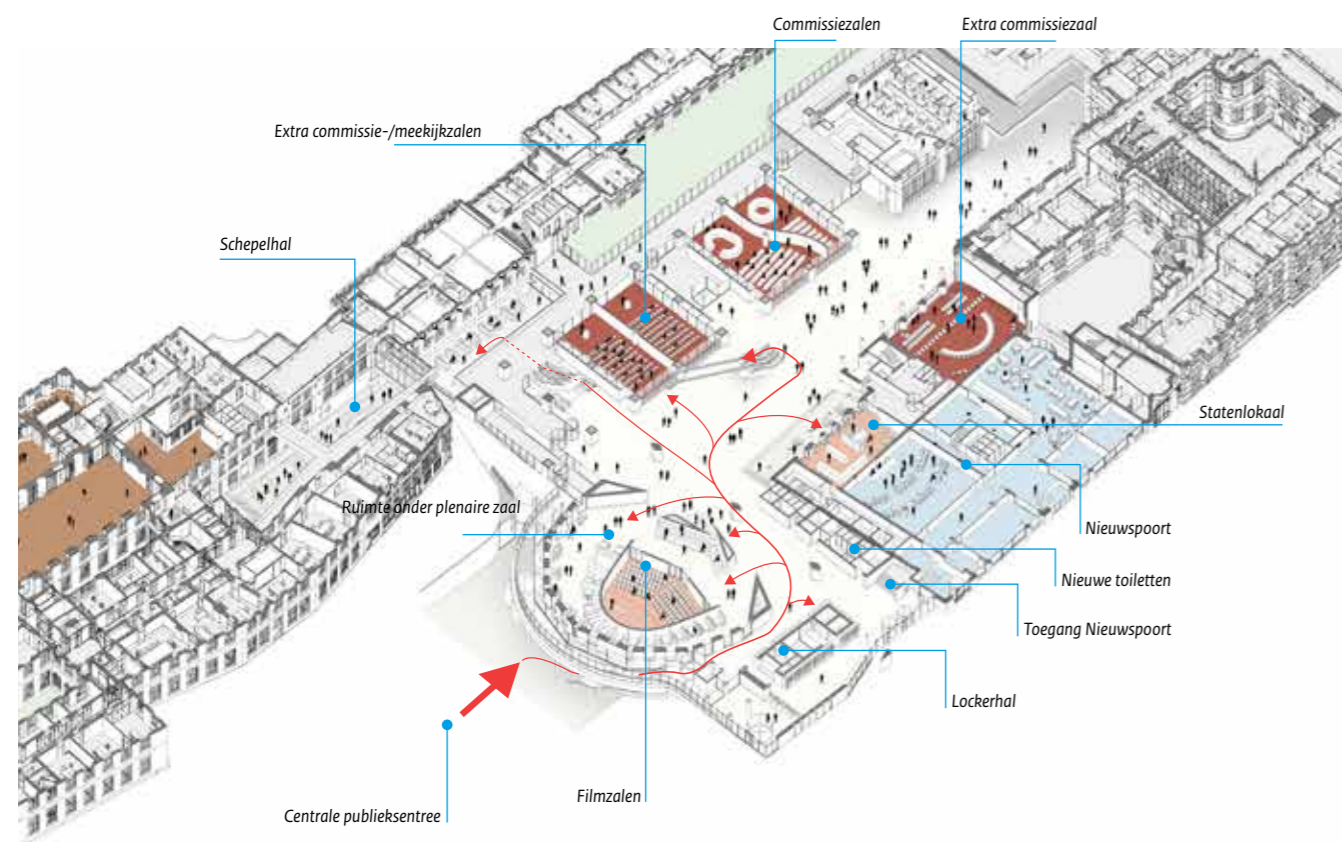
Ontmoeting tussen publiek, pers en politiek

De verwachting is dat het aantal bezoekers groeit van 300.000 naar 500.000 per jaar. Een belangrijk doel van de renovatie is daarom het faciliteren van de ontmoeting tussen publiek, pers en politiek. In het ontwerp van de Tweede Kamer van dertig jaar geleden had de Statenpassage de rol toebedeeld gekregen van semi-openbare route, waardoor stad en staat met elkaar zouden worden verbonden. Zover is het toen niet gekomen; nog voor de officiële opening (1992) hebben beveiligingseisen het beoogde openbare karakter grotendeels ongedaan gemaakt. In de huidige renovatie krijgt de ambitie van destijds alsnog gestalte. Nu gebeurt dat door van de Statenpassage dé centrale plek te maken waar interactie met de politiek plaatsvindt en waar aangrenzende gebouwen worden ontsloten. Dit wordt het kloppend hart van

de democratie. Daartoe worden allerlei maatregelen getroffen. Publieksstromen komen straks binnen via de beveiligde entree onder de Hofplaats. Meer functies worden op de Statenpassage georiënteerd, zoals de nieuwe grote commissiezaal in gebouw H (voormalig Hotel Central), filmzalen, ruimte voor ontmoeting onder de Plenaire Zaal en de nieuwe entree van Nieuwspoort. De kenmerkende roltrappen in de hal ondergaan een grote onderhoudsbeurt, de akoestiek in de Statenpassage wordt verbeterd en er komen meer toiletten.

Oude Zaal en ruimten rondom multifunctioneel

Het gebied in het Stadhouderslijk Kwartier waar de historische evenementenzalen Oude Zaal, Rooksalon, Koffiekamer, Schrijfkamer, Stadhouderskamer en Foyer te vinden zijn, ondergaat een technische en functionele verbetering. Met behoud van de monumentale waarde worden alle technische installaties vernieuwd en verduurzaamd. De Oude Zaal wordt geschikt gemaakt voor commissievergaderingen waar ook publiek bij aanwezig kan zijn, persconferenties, recepties, evenementen en andere bijeenkomsten met een besloten of een wat meer publiek karakter. De beveiliging en route naar de Oude Zaal en de kamers eromheen worden verbeterd. Een brede trap en lift vanuit de Schepelhal geven bezoekers en gasten toegang tot de historische zalen. Ook de ingang aan het Binnenhof krijgt een beveiligingstechnische opwaardering. Samen met de Statenpassage leent de Schepelhal zich straks voor multifunctioneel gebruik.



Huidige publieksroute naar de Oude Zaal



Nieuwe route naar de Oude Zaal

Vernieuwd dak Koloniën met hergebruik van monumentale spanten

Op de zolderverdieping van gebouw Koloniën komen technische renovatie, bouwkundig herstel en verbetering van comfort en functionaliteit in een geïntegreerde aanpak bij elkaar. Hier worden nieuwe installaties voor de kantoren in de vloer verwerkt. De huidige koven en kanalen uit de monumentale ruimten op de

onderliggende verdiepingen kunnen verdwijnen. Tegelijkertijd worden de huidige dakkappen vernieuwd met een nieuw dak met lichtkappen boven de lichthoven. In de kap worden de monumentale ijzeren spanten hergebruikt, samen met nieuwe houten spanten. Dankzij deze aanpak ontstaat een verdieping die in plaats van voor opslag straks ook voor kantoorruimten kan worden gebruikt.



Vernieuwd dak Koloniën

Toekomstwaarde

Het is belangrijk om flexibel te kunnen inspelen op toekomstige veranderende gebruikswensen zonder dat ingrijpende verbouwingen nodig zijn. Zo wordt er met het ontwerpen van de installaties rekening mee gehouden dat ruimten in de toekomst mogelijk anders - of voor meer doeleinden - gebruikt gaan worden. Door nu in één grote renovatie alle installaties te vernieuwen en voor alle gebouwen zoveel mogelijk gelijk te maken, is de continuïteit van de bedrijfsvoering eenvoudiger te garanderen. Beheer en onderhoud van de gebouwen kunnen dan de komende 25 jaar plaatsvinden zonder grootscheepse renovatie. De maatregelen ter verbetering van de duurzaamheid dragen ook bij aan de toekomstwaarde.

Duurzaamheid

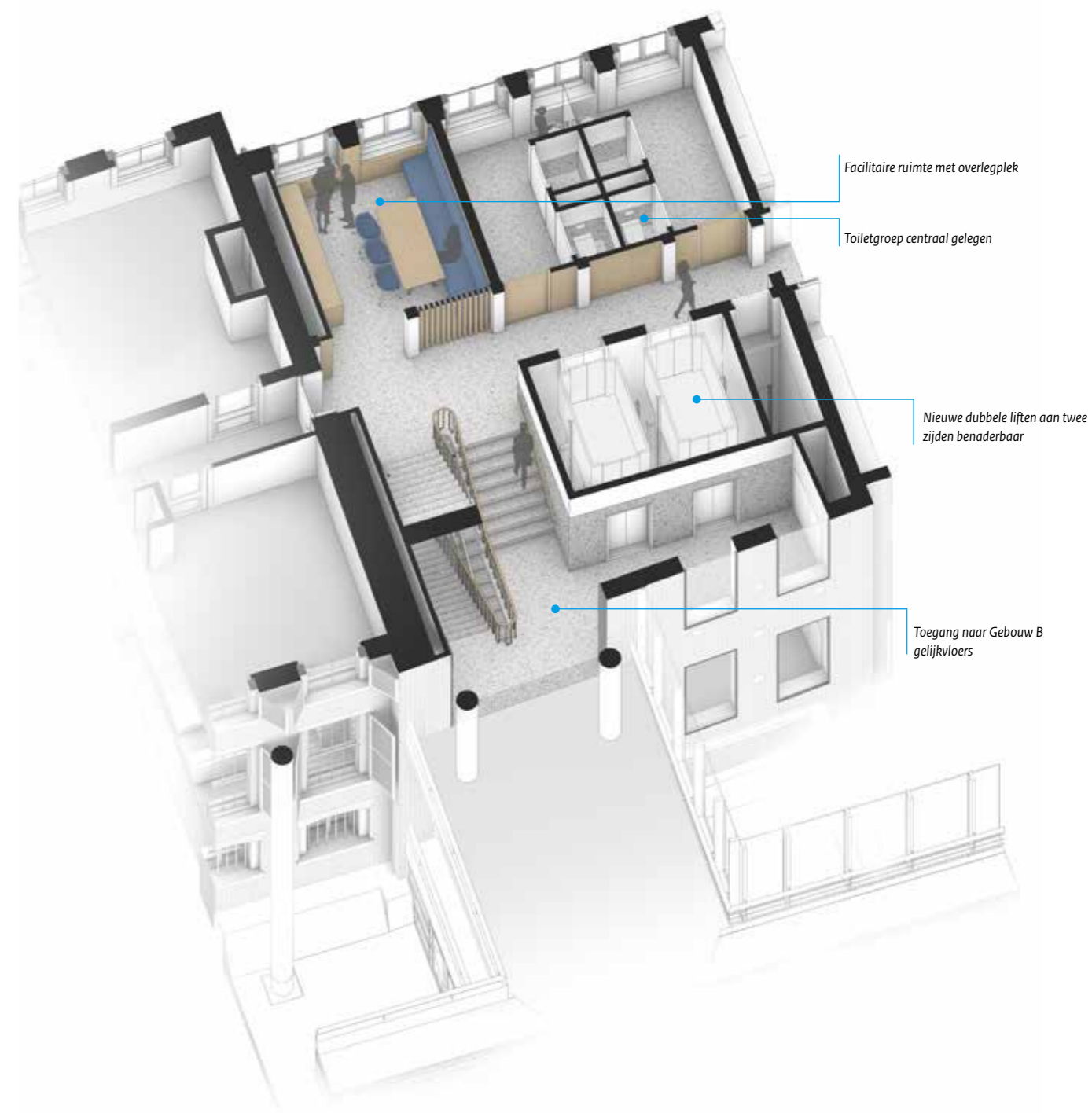
Duurzaamheid wordt bereikt op basis van blijvend gebruik van de bestaande gebouwen, keuze voor installaties met een optimale energieprestatie, isolatie, zonnepanelen en een systeem voor warmte- en koudeopslag (WKO). Het Tweede Kamercomplex is op dit moment al gasloos en dat blijft zo. Isolatie wordt toegepast aan de binnenzijde van de daken en door middel van isolerend dubbel glas. Kieren tussen gevel en kozijnen worden gedicht ten behoeve van de luchtdichtheid. Zonwering buiten verlaagt de noodzaak tot koeling binnen. Voor de energievoorziening wordt aangesloten op een systeem voor warmte- en koudeopslag. Ook wordt warmte teruggewonnen uit ventilatielucht. Platte daken worden voorzien van zonnepanelen.

In het kader van circulaire economie wordt ernaar gestreefd dat materialen, voorzieningen, apparatuur en componenten na de gebruiksperiode hergebruikt c.q. gerecycled kunnen worden. Maar ook wordt tijdens de voorbereiding en uitvoering van de renovatie al gekeken naar hoe de levensduur van de huidige materialen en gebouwoonderdelen kan worden verlengd. Voor vrijkomende materialen wordt onderzocht hoe ze slim kunnen worden hergebruikt.

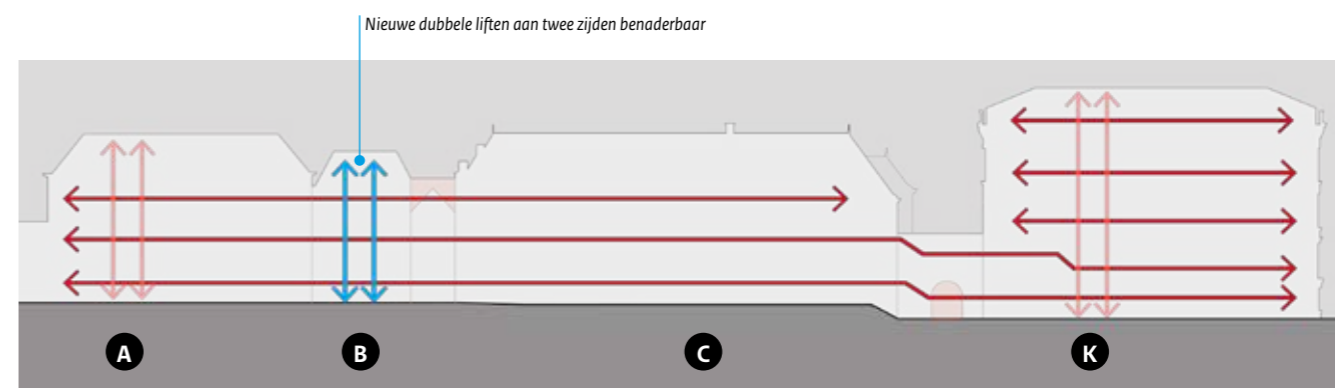
Flexibiliteit en toegankelijkheid

De renovatie wordt aangegrepen om het complex flexibeler in gebruik te maken, waardoor de toekomstwaarde aanmerkelijk toeneemt. Bij vervanging van installaties wordt bijvoorbeeld ingespeeld op de behoefte om een ruimte als vergaderzaal, kantoor of juist fractiekamer te kunnen inzetten. Comfort en gebruiksgemak blijven op peil, ook als het ruimtegebruik verandert, bijvoorbeeld als gevolg van verkiezingsuitslagen.

De integrale toegankelijkheid wordt sterk verbeterd. Voor het gehele complex is volledige integrale toegankelijkheid voor publiek en medewerkers het streven. Het monumentale karakter van de gebouwen laat dat echter niet op alle plekken toe. Maar overal waar het wel kan, worden verbeteringen aangebracht. In gebouw B maakt de lift in het Schepelgebouw plaats voor een dubbele lift. Aanpassingen in vloerniveaus zorgen voor meer gelijkvloerse doorgangen. Met de toevoeging van een lichte hellingbaan op de tweede verdieping naar gebouw C wordt dit gebouw integraal toegankelijk vanuit gebouw B.



Integrale toegangsrouten voor gebouwen B en C



Thermografische opname Gebouw A ten behoeve van analyse warmteverlies



Locatie thermografische opname

Omgevingswaarde

Het Tweede Kamercomplex staat niet los van de omgeving, maar heeft een belangrijke rol in de binnenstad van Den Haag. Door een betere beheersing van logistieke stromen en parkeervoorzieningen meer aan het oog te onttrekken, kunnen de functionaliteit en belevingswaarde van deze buitenruimten aanzienlijk worden vergroot. Ook wordt met een nieuw verlichtingsplan de monumentale uitstraling van gebouwen en de veiligheid in de openbare ruimte verbeterd. Daarnaast wordt nadrukkelijk aandacht gegeven aan de overgangen tussen openbare ruimte en de gebouwen van het complex.

Verbetering gevels Hofplaats en Lange Poten

Met de komst van een centrale publieksentree onder de Hofplaats wordt de entree aan de Lange Poten een van de belangrijkste uitgangen voor bezoekers. Bovendien komen er meer transparante en publiekstoegankelijke functies aan de Hofplaats- en Lange Poten-zijde van gebouwdeel N. Dit zorgt voor een verlevendiging van de gevels aan deze kant van het complex. De Lange Poten-zijde krijgt ook meer kwaliteit door groot onderhoud aan de gevel van het voormalige Hotel Central. Herstel van het oorspronkelijke open karakter van de begane-grondverdieping is daar een onderdeel van. Zo ontstaan meer transparantie en levendigheid op straatniveau.

Samen met de gemeente Den Haag wordt bovendien verkend hoe met de herinrichting van de Hofplaats en Lange Poten de omgeving aantrekkelijker kan worden gemaakt door zitgelegenheden en vergroening.



Gevelbeeld Gebouw H

Centrale publieksentree Hofplaats nog in ontwerp

Er komt één centrale, veilige publieksentree die een grote bezoekersstroom aankan. Het ontwerpproces is nog in volle gang, maar een aantal zaken kan op deze plek al worden benoemd. De nieuwe entree wordt vooral ondergronds georganiseerd op de Hofplaats. De Hofplaats heeft daardoor potentie om ruimtelijk en programmatisch een plein te worden waar het voor bewoners en bezoekers van Den Haag prettig verblijven is. Beveiligingscontrole vindt ondergronds plaats. Via een trap of lift naast de Plenaire Zaal betreedt men de Statenpassage. Er zijn diverse ontwerp-

varianten onderzocht en besproken. Nadere uitwerking vindt plaats in samenspraak met de gemeente, de Tweede Kamer en het Rijksvastgoedbedrijf. In de ontwerpogave voor de Hofplaats wordt ernaar gestreefd om er een plein van gevel tot gevel van te maken. Belangrijke aandachtspunten zijn de verbinding met de rest van de binnenstad, de kruising van het Spui en de Lange Poten/Spuistraat. Een bomenplan, met daarin aandacht voor bestaande kastanjes, maakt deel uit van het ruimtelijk ontwerp. De publieksentree volgt een eigen ontwerpproces, maar wordt wel gelijk met de renovatie van het gehele complex gebouwd.

Binnenplaatsen en tuinen

De gebouwen van het Tweede Kamercomplex omsluiten diverse buitenruimten. Deze binnenplaatsen zijn nu niet of nauwelijks toegankelijk en worden daarom vrijwel niet gebruikt. Een aansprekend voorbeeld is de 'cour' van het voormalige Ministerie van Justitie, waar ooit de rijtuigen met paarden keerden. De bestrating herinnert daar nog aan. Het vanuit meerdere kanten opnieuw toegankelijk maken van deze binnenplaats vergroot de functionaliteit ervan.

De tuin van de Tweede Kamer tussen de gebouwen C en N, bekend van de lange gang naar de Plenaire Zaal, wordt opnieuw ingericht. Door middel van een groene gracht wordt gerefereerd naar de Hofgracht die hier vroeger lag. Tegelijkertijd komt er meer groen en wordt er een aantrekkelijker en gezondere buitenruimte gerealiseerd.

Karres en Brands Landschapsarchitecten is ontwerper van de buitenruimten en binnenplaatsen van het hele Binnenhofcomplex. Met betrekking tot de Tweede Kamer werkt het bureau samen met de gebouwarchitect, de Tweede Kamer, het Rijksvastgoedbedrijf en de gemeente Den Haag.



De 'cour'



Binnentuin tussen Gebouw C en N

Logistiek en parkeergarage

De aan- en afvoer van goederen vindt nu grotendeels plaats via de logistieke ingang aan de kant van het Mauritshuis tussen gebouw K en C. Voor medewerkers is een beperkt aantal parkeerplekken beschikbaar in de Pleingarage. Deze garage is aan een technische update toe. Ook wordt de mogelijkheid onderzocht om er nieuwe functies in onder te brengen. Voor het Plein zelf worden kansen verkend om deze belangrijke plek in de stad meer kwaliteit te geven als ontmoetingsplek. Er liggen inmiddels meerdere scenario's waarin wensen en belangen zijn verwerkt. Zodra er een besluit is genomen over het gewenste scenario, worden de logistiek en de parkeergarage nader uitgewerkt.

Monumentwaarde

Sober en doelmatig is het motto van deze renovatie en daarom maken restauratie en reconstructie er geen deel van uit. Wel zet de renovatie in op behoud van monumentale elementen. Monumentale waarden en karakteristieken van gebouwen en buitenruimten zijn uitvoerig geïnventariseerd en beschreven. Ook is onderzoek verricht naar kleur- en materiaalgebruik in het verleden. Waar mogelijk, worden de noodzakelijke aanpassingen zo zorgvuldig ontworpen dat ze de historische uitstraling van de monumenten versterkt. De uitwerking kan per gebouw verschillen.

Sober en doelmatig: wel conserveren, géén restauratie

Dat de huidige renovatie sober en doelmatig van karakter is, betekent niet dat restauratie en reconstructie in de toekomst worden uitgesloten. Met beeld- en kleurenonderzoek wordt nu bijvoorbeeld onderzocht hoe decoratieschilderwerk er vroeger heeft uitgezien. Op een later moment kan dat dan alsnog worden hersteld. Ook restauratiewerkzaamheden bedoeld om de beeldkwaliteit van interieur en exterieur te verbeteren, worden nu niet uitgevoerd, maar zijn wel inzichtelijk gemaakt.

Oude spanten in het zicht

Hoewel gebouw C geen monument is, wordt het wel als zodanig behandeld door het ontwerpteam. Dat betekent dat ook voor dit gebouw wordt onderzocht hoe de 'monumentale' waarde kan worden behouden en versterkt met vernieuwing van de installaties. Op basis van slimme combinaties bij herplaatsing van installaties en andere maatregelen kan bijvoorbeeld de kapconstructie mooier zichtbaar worden gemaakt. Er ontstaat een hoge ruimte van hoge kwaliteit.



Kapconstructie zichtbaar

Oude Zaal naar oorspronkelijke stijl

Randvoorwaarde voor de renovatie van historische evenementenzalen is behoud en waar mogelijk versterking van de monumentwaarde. In de Oude Zaal is het bijvoorbeeld niet mogelijk om ruimtescheidingen aan te passen aan de geluidsnorm voor zittingszalen zonder de monumentwaarde aan te tasten. Verbeteringen aan akoestiek en geluidsisolatie worden alleen doorgevoerd als behoud van de monumentwaarde is gewaarborgd. Wens is om de Oude Zaal in oorspronkelijke stijl terug te brengen en als publiektoegankelijke commissiezaal te kunnen gaan gebruiken. Er is bouwhistorisch onderzoek naar deze zaal verricht en dat wordt benut als vertrekpunt voor het interieurontwerp.



Begin 19^e eeuw



1898



Jaren '80



Nu

Bouwkundig herstel

De onderhoudssituatie van meerdere gebouwen vereist veel aandacht. Een behoorlijke hoeveelheid historisch materiaal, zowel in het interieur als aan de buitenzijde, vertoont ernstige ouderdomsverschijnselen of is zelfs aan het eind van de levensduur. Zo zijn leien op daken aan vervanging toe en moeten scheuren in buitengevels worden hersteld. Vervuiling op natuursteen en metselwerk, bijvoorbeeld aangroei van mos, tast historisch materiaal aan. Zorgvuldige reiniging van de gevel maakt dat het monument er straks weer fris uitziet, bijvoorbeeld het Stadhoudersplein gezien vanaf het Binnenhof.



Aantasting natuursteen gevel Gebouw J



Gerenoveerde en gereinigde gevel



Huidig aanzicht van vervuilde gevel.



Handelingenkamer

In de Handelingenkamer in Gebouw J worden alle handelingen (vergaderingen) van de Staten-Generaal in boekvorm bewaard. Deze bibliotheek vertoont veel Chinese invloeden: rood-groene aankleding, handgreepjes in de vorm van drakenklauwen, schubben in de dakkopel en drakenkopjes aan de balustrades. In het renovatieontwerp voor de Handelingenkamer is gekeken naar een verbetering van het binnenklimaat. Via een nieuwe installatietechniek kunnen temperatuurschommelingen die ontstaan door de ontvangst van bezoekersgroepen, goed worden ondervangen. Dat is nodig om de boekencollectie beter te kunnen conserveren. Veel aandacht gaat uit naar een onzichtbare inpassing van de nieuwe techniek zodat de beeldkwaliteit van de ruimte ongewijzigd blijft.



GEBOUW A

Gebouw A bestaat uit meerdere rijksmonumentale gebouwen. Het 18e-eeuwse Nieuw Stadhoudelijk Kwartier (1) vormt het middelpunt. Daar zijn onder andere de Oude Zaal en de Stadhouderskamer te vinden. De gebouwen zijn door verschillende architecten ontworpen, bijvoorbeeld Govert van der Linden, Friedrich Ludwig Gunckel en rijksbouwmeester Daniel Knuttel. Het Nieuw Stadhoudelijk Kwartier is in de loop van de tijd meerdere malen uitgebreid. De 20e-eeuwse Kortenhorstvlugel (2), ontworpen door Mart Bolten, is de meest recente toevoeging. Ook de 18e-eeuwse voormalige Landsdrukkerij (3), het Pompegebouw en het Hofpoortgebouw (4) zijn onderdeel van gebouw A. Aan de zijde van de Hofplaats is een reeks historische panden (5) te vinden.

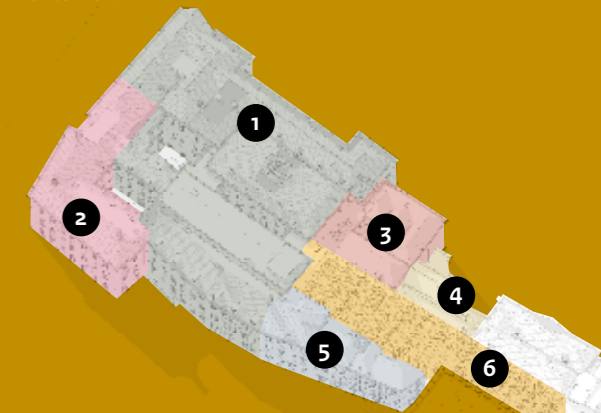
De oriëntatie van het gebouwencomplex is altijd hoofdzakelijk op het Binnenhof gericht geweest. Dat veranderde aan het eind van de 20e eeuw. Door de nieuwbouw werd gebouw A aan de rest van het Tweede Kamercomplex verbonden, met de Schepelhal (6) op de plek van de voormalige Hofgracht als belangrijk oriëntatiepunt. In gebouw A bevinden zich kantoor- en vergaderruimten en de historische evenementenzalen die voor diverse (publieke) bijeenkomsten worden ingezet.

Visie

De aanpassingen aan gebouw A leiden tot functionele, ruimtelijke en technische verbeteringen met behoud van en, waar mogelijk, versterking van de monumentwaarde. De kwaliteit en identiteit van de oorspronkelijke gebouwen worden op basis van een gedifferentieerde aanpak beter leesbaar gemaakt. Functionele verbeteringen hebben betrekking op logistiek, routing, integrale toegankelijkheid en comfort. Onder andere door verbetering van het binnenklimaat wordt de belevingswaarde van ruimten versterkt. Waar mogelijk, wordt binnen de contouren van het gebouw extra kantooroppervlak gemaakt.

Aanpak in hoofdlijnen

- Technische gebreken aan gevels en daken worden verholpen in combinatie met isolatie van de schil.
- Nieuwe installaties verbeteren het comfort door toevoeging of verbetering van ventilatie en koeling.
- Nieuwe en aangepaste liften verbeteren de integrale toegankelijkheid en het multifunctioneel gebruik.
- De verbinding tussen publiekentrees en Oude Zaal wordt verbeterd door een nieuwe trap in combinatie met een nieuwe foyer voor de Oude Zaal aan de zijde van de Schepelhal.
- Aanpassing en herstel van monumentale Napoleontrap vanuit Binnenhof naar Oude Zaal.
- Historische evenementenzalen worden gerenoveerd. De Oude Zaal wordt geschikt gemaakt voor gebruik als commissiezaal.
- Het entreegebied aan het Binnenhof wordt verbeterd.
- Optimalisaties van indelingen ten behoeve van meer kantoorruimten.
- Water- en vochtproblematiek in kelders wordt aangepakt ter bescherming van het monument.
- In de kelder komt een nieuwe stilteruimte.
- Verbetering van de belevingswaarde en oriëntatie in het gebouw vloeien mede voort uit herinrichting en vergroening van de vier binnentuinen.



Huidige Napoleontrap



Aanpassing Napoleontrap voor verbeterde doorstroom



Doorsnede Gebouw A

GEBOUW B

Gebouw B bestaat uit drie gebouwen: Comptoir Generaal (1), Schepelgebouw (2) en Goudsmidskeurhuis (3). Het Comptoir Generaal, ontworpen door Govert van der Linden, is een van de eerste gebouwen in Nederland die als kantoorgebouw is ontworpen. Dit 18e-eeuwse rijksmonument is verbonden met het Hofpoortgebouw, waarmee het de overgang naar gebouw A vormt. Aan de oostkant van het Comptoir Generaal bevinden zich het Schepelgebouw (4) uit 1971 en het Goudsmidskeurhuis, waarvan alleen de gevel nog oorspronkelijk is. Het Schepelgebouw, ontworpen door Hans de Lussanet de la Sablonière, is in de jaren negentig voor het laatst verbouwd om te worden verbonden met de nieuwbouw van de Tweede Kamer. Het van oorsprong 17e-eeuwse Goudsmidskeurhuis grenst aan de uitbreiding van het voormalige Ministerie van Koloniën. Gebouw B is een voorname schakel tussen de gebouwen A en C. Dankzij de verbinding naar gebouw N op iedere verdieping vormt het bovendien een belangrijk knooppunt binnen het gehele complex.

Visie

De aanpassingen aan gebouw B leiden tot functionele, ruimtelijke en technische verbeteringen met behoud van en, indien mogelijk, versterking van monumentale waarden. De leesbaarheid en kwaliteit van de drie verschillende panden worden versterkt. Het Schepelgebouw als knooppunt wordt versterkt in gebruiks- en belevingswaarde. De centrale ligging van gebouw B wordt meer benut door hier een aantal centrale

facilitaire baliefuncties samen te laten komen. Daarnaast zal door de aanpassingen de belevingswaarde van de diverse ruimten worden versterkt, onder andere door verbetering van het binnenklimaat.

Aanpak in hoofdlijnen

- Technische gebreken aan gevels en daken worden verholpen in combinatie met isolatie van de schil.
- Nieuwe installaties verhogen het comfort door toevoeging of verbetering van ventilatie en koeling.
- Het Schepelgebouw wordt als knooppunt in het complex verbeterd met de realisatie van nieuwe trappen, toiletten en liften.
- Nieuwe liften en lokale aanpassing van vloerniveaus verbeteren de integrale toegankelijkheid en bereikbaarheid van de gebouwen A, B en C.
- De centrale ligging van het Comptoir Generaal in het complex wordt benut voor de baliefunctie van diverse facilitaire diensten en ICT.



Huidig beeld



Nieuw trappenhuis bij aansluiting van gebouwen B op N



GEBOUW C

De uitbreiding van het voormalig Ministerie van Koloniën is in 1915 door Henry Teeuwisse ontworpen in een historiserende architectuur in baksteen die niet opvalt in de gevelwanden rondom de Ridderzaal. Desondanks is de constructie van het gebouw volledig als een (modern) gewapend-betonskelet uitgevoerd.

Het gebouw werd ontworpen voor een kantoorprogramma, waarvan de hiërarchische organisatie nog steeds afleesbaar is in de interieurafwerkingen. Op de representatieve eerste verdieping waren de minister en secretaris-generaal gehuisvest, via een brug verbonden met de bel-etage van het Ministerie (gebouw K). Gang en trappenhuis zijn hier afgewerkt met prachtig tegelwerk van de Porceleyne Fles. De aangrenzende kantoren en tekenzalen voor het lagere personeel waren veel soberder uitgevoerd. De zolder was oorspronkelijk als berging in gebruik.

Visie

Behoud van de hoofdopzet en -structuur van het gebouw is uitgangspunt voor het renovatieontwerp. De buitengevel wordt waar nodig bouwkundig hersteld en geconserveerd als onderdeel van de gevelwanden van het Binnenhof. In het interieur zijn de oorspronkelijke subtiele verschillen in afwerkingen leidend. De monumentale delen worden waar nodig hersteld en geconserveerd, nieuwe afwerkingen sluiten aan op de oorspronkelijke hiërarchie. De zolder krijgt daarbij haar eigen karakter (terug) door de kapconstructies weer in zicht te brengen. Klimaat- en overige installaties worden volledig vernieuwd. Uitgangspunt is om ze zoveel mogelijk onzichtbaar te integreren.

Aanpak in hoofdlijnen

- Gevel en dak worden geïsoleerd.
- Nieuwe installaties voorzien in een comfortabel binnenklimaat.
- De wat benauwde werkplekken op zolder en in de voormalige tekenzalen ondergaan een verbeterslag.
- De integrale toegankelijkheid wordt verbeterd, inclusief een gelijkvloerse aansluiting op gebouw B.
- Ontsluiting wordt uitgebreid met een nieuwe glazen gang onder de loopbrug die op de begane grond een snelle entree vanuit de gebouwen N en K biedt. Deze poort biedt vanuit Gebouw N bovendien uitzicht op het Torentje.
- De toegankelijkheid van de zolder wordt verbeterd door een trap te verplaatsen.



Zicht op poort zonder doorgang, bestaand



Zicht op torentje met doorgang, nieuw



Doorsnede Gebouw C



GEBOUW H

Gebouw H, voorheen Hotel Central, is in 1913 gebouwd als hotel-restaurant voor de Zuid-Hollandse Bierbrouwerij. Het gebouw is ontworpen door de Haagse architect J. Mutters. Voor het ontwerp van de voorgevel werd hij bijgestaan door beeldend kunstenaar M.J. Hack. Deze ontwerpcombinatie kennen we ook van het huidige Pathé Buitenhof.

Het gebouw is ooit gemaakt om te behagen, zowel qua comfort voor de gebruikers als visueel. Bij het ontwerp zijn de modernste technieken en materialen toegepast zonder modern te willen zijn. Het gebouw had een open karakter met maximaal contact met de straat. De meest in het oog springende elementen, zoals de bijzondere voorgevel en het overdekte terras aan de straatzijde, zijn in de loop der jaren ernstig aangetast of zelfs geheel verdwenen. Met de komst van de Statenpassage is de oriëntatie van veel gebouwen van de Tweede Kamer, zo ook van Hotel Central, omgekeerd en is gebouw H naar buiten toe geslotener geworden.

Visie

Gebouw H is formeel geen monument, maar sluit wel aan bij de kernwaarden van het complex. Om het complex als geheel te verbinden, wordt de rol van de Statenpassage als hart van de Tweede Kamer versterkt. Gebouw H speelt hierin een belangrijke rol, door huisvesting van het Statenlokaal en een van de commissie-zalen in de plint aan de Statenpassage. Nieuwspoort blijft op zijn huidige locatie, op de begane grond aan de Lange Poten. Met deze ingrepen krijgt het gebouw zijn open karakter naar de publieke ruimte terug.

Op de verdiepingen blijft de constructieve opzet behouden. De hotelkamers van toen zijn al sinds tientallen jaren werk-kamers, maar inmiddels sterk verouderd en aan renovatie toe. De kantoorverdiepingen krijgen een helder functioneel hart met overlegruimtes en pantryvoorzieningen. Intern worden klimaatinstallaties en (brand)veiligheid opgewaardeerd naar hedendaagse normen, zodat dit gebouw weer voor jaren dienstbaar is aan zijn bewoners. Het bouwfysisch verbeteren van de buitengevel aan de Lange Poten vereist nieuwe gevelbekleding; een kans die wordt aangegrepen om de architectonische grandeur in de gevel te herstellen.

Aanpak in hoofdlijnen

- Technisch noodzakelijke verbeteringen worden aangegrepen om kernwaarden en vroegere sfeer op kostenefficiënte wijze terug te brengen.
- De gebouwschil wordt geïsoleerd en het historisch patroon in de gevelbekleding wordt hersteld.
- De gevel op straatniveau krijgt een meer transparant en levendig karakter.
- Met het oog op activering van de bestaande Statenpassage met publieke functies worden de historische gevelopeningen teruggebracht.
- Een nieuwe moderne klimaatinstallatie wordt onzichtbaar weggewerkt in het interieur en in zoldertechniek.
- Het gebouw wordt geheel integraal toegankelijk.



Impressie Statenlokaal aan Statenpassage met hernieuwde gevelopeningen.



GEBOUW J

Het voormalig Departement van Justitie dateert uit 1883 en is ontworpen door architect C.H. Peters. Architectonische stijlkenmerken verwijzen naar de Hollandse renaissance: mooie metselverbanden in de gevels, lijstwerk uitgevoerd in natuursteen en beeldengroepen die verwijzen naar de functie van het gebouw. Kenmerkend is de opzet met twee door kantoorvleugels omsloten binnenhoven. Voor koetsen was er een doornit van het Plein naar de oostelijke binnenplaats. Op de begane grond voorzien bakstenen gewelven in brandveilige huisvesting van het archief. Een rijke bibliotheek (nu Handelingenkamer) met een gebogen glaskap is verwant aan de bibliotheek van het Rijksmuseum in Amsterdam. Een grote zaal in het gebouw was bestemd voor de Ministerraad. Voor de Hoge Raad van Adel was er een stijklkamer.

Gebouw J is dus altijd al een functioneel onderdeel van het Binnenhof geweest. Qua architectuur is het gebouw gaaf bewaard gebleven. Het interieurbeeld wordt nu bepaald door kleuren als okers, roodpaars en felblauw. Vroeger had het een architectuurondersteunend, verfijnd en samenhangend kleurenpalet.

Visie

Gebouw J vertegenwoordigt een hoge monumentwaarde. Behoud hiervan bepaalt het kader voor het ontwerp. Er liggen wensen voor verbetering in het functioneren van gebouw J als kantoorgebouw van de fracties. Daarnaast is installatietechnische vernieuwing nodig om veilig en comfortabel te kunnen werken in ruimtes die voldoen aan de eisen van deze tijd. Nieuwe techniek wordt zo onzichtbaar mogelijk ingebracht om het monumentale karakter van de stijklkamers te behouden. De ontwerpvisie gaat uit van functionele verbeteringen die slim gecombineerd worden

met herstelwerkzaamheden. Nieuwe toevoegingen blijven als zodanig herkenbaar. Vormgeving en het materialen- en kleurenpalet passen binnen de historische context. Ook wordt voorzien in verbetering van de onderhoudssituatie en verduurzaming van het gebouw.

Aanpak in hoofdlijnen

- De gebouwschil wordt geïsoleerd.
- De toegankelijkheid en de klimatisering (in verband met het behoud van de boeken) van de Handelingenkamer worden verbeterd.
- De vroegere archiefzaal in de noordvleugel krijgt twee nieuwe functies: bibliotheek om te lezen of rustig te werken.
- In de vestibule komt een nieuwe multifunctionele vergaderruimte.
- In de voormalige conciërgewoning komen nieuwe functies voor algemeen gebruik vanuit de Statenpassage, zoals toiletten.
- Verbetering van de integrale toegankelijkheid door verruiming en herpositionering van bestaande liften.
- Kantoorruimtes op de derde verdieping ondergaan een herindeling.



Impressie bibliotheek en stilteruimte

GEBOUW K

Architect en ingenieur W.N. Rose ontwierp in 1860 als Rijksbouwmeester het Ministerie van Koloniën als een gebouw dat vooruitstrevend en vernieuwend was op allerlei terreinen. Zo zijn er elementen toegepast uit zowel het neoclassicisme als de romaanse bouwkunst. Het is het eerste gebouw in Nederland dat specifiek als Ministerie werd ontworpen. Ook de techniek was vooruitstrevend met een onzichtbaar geïntegreerd klimaatsysteem en veelvuldige toepassing van het nieuwe materiaal gietijzer.

Het gebouw is strikt symmetrisch opgebouwd. Het had een monumentale bel-etage (1e verdieping) met de officiële vertrekken van de minister. Deze vertrekken werden vanaf de hoofdentree aan het Plein met een al even monumentale trap bereikt. Twee lichthoven brachten daglicht midden in het gebouw.

In de loop der jaren werd het gebouw telkens uitgebreid en verbouwd en steeds intensiever gebruikt, sinds de jaren tachtig van de 20e eeuw als onderdeel van de Tweede Kamer. De monumentale trap verdween, de lichthoven werden overkapt en het hart van het gebouw slibde dicht. Wat bleef, waren de prachtige hoge en heel lichte kantoorruimten, veel van de gietijzeren onderdelen en een aantal stijkkamers waaronder de Regentenkamer.

Visie

Voor het renovatieontwerp wordt uitgegaan van behoud en versterking van de kernwaarden van het monument. Noodzakelijke aanpassingen en ingrepen voor het gebruik als kantoorgebouw voor fracties sluiten aan op het innovatieve karakter van Rose's ontwerp. Vernieuwde installaties worden weer onzichtbaar ingepast zodat de oorspronkelijke ruimtes opnieuw tot hun recht

komen. In het gebouwhart worden licht en lucht teruggebracht en wordt de circulatie verbeterd. Het interieur krijgt een flinke opknappbeurt, waarbij wordt teruggegrepen op de stijl van de eerste bouwfase.

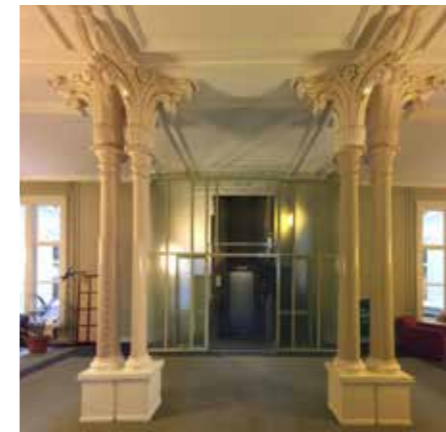
De ontsluiting tussen gebouw K en de gebouwen C en N wordt verbeterd, zodat het gebouw straks beter met de rest van het Tweede Kamercomplex is verbonden.

Aanpak in hoofdlijnen

- Gevel en dak worden geïsoleerd.
- Nieuwe installaties zorgen voor een comfortabel binnenklimaat.
- Aansluiting op gebouw N wordt verbeterd door verplaatsing van de liften en een nieuwe verbinding met gebouw C op de begane grond.
- Door de vide aan het Plein te heropenen, ontstaat een representatievere begane grond met meer daglicht.
- Verwijdering van de huidige lift resulteert in een ruimer en beter benut hoofdtrappenhuis.
- Aanpassing van de dakkap biedt de mogelijkheid om meer kantoorruimte te realiseren.



Doorsnede Gebouw K met in het midden het centrale trappenhuis



Gesloten vide bij oorspronkelijke entree aan Plein-zijde, bestaand



Heropende vide, nieuw



GEBOUW N

Gebouw N dateert uit 1992 en is ontworpen door architect Pi de Bruijn. Openheid, openbaarheid en ontmoeting waren essentiële thema's. De nieuwbouw voorziet in verbindingen tussen oud- en nieuwbouw, tussen gebouwen onderling en tussen bezoekers, pers en parlementariërs. Kamerleden en medewerkers lopen voortdurend heen en weer tussen hun werkvertrekken en de Plenaire Zaal, commissie-zalen, vergaderzalen en restaurantvoorzieningen. De huidige structuur faciliteert deze dynamiek.

Met de komst van de nieuwbouw van de Tweede Kamer en de Statenpassage in 1992 zijn verbindingen tussen de verschillende gebouwen ingrijpend veranderd, zowel waar het formele routes als verbindingen binnendoor betreft. De toegangen van de omliggende individuele gebouwen zijn destijds van de openbare ruimte verplaatst naar de binnenzijde, aan de overdekte Statenpassage en de Schepelhal.

Visie

Kern van de renovatie van gebouw N is de zogenoemde PPP: de ontmoeting tussen Politiek, Pers en Publiek. De afgelopen dertig jaar is de bedrijfsvoering een stuk intensiever geworden (o.a. het aantal vergaderingen en de toename in ICT en audiovisuele middelen) en nemen de bezoekersaantallen sterk toe. Deze groei zet door.

Om de herkenbaarheid en uitstraling van het Tweede Kamercomplex te behouden, is het uitgangspunt in gebouw N om nieuw toe te voegen elementen en aanpassingen uit te voeren in de geest van de bestaande vormgeving.

Aanpak in hoofdlijnen

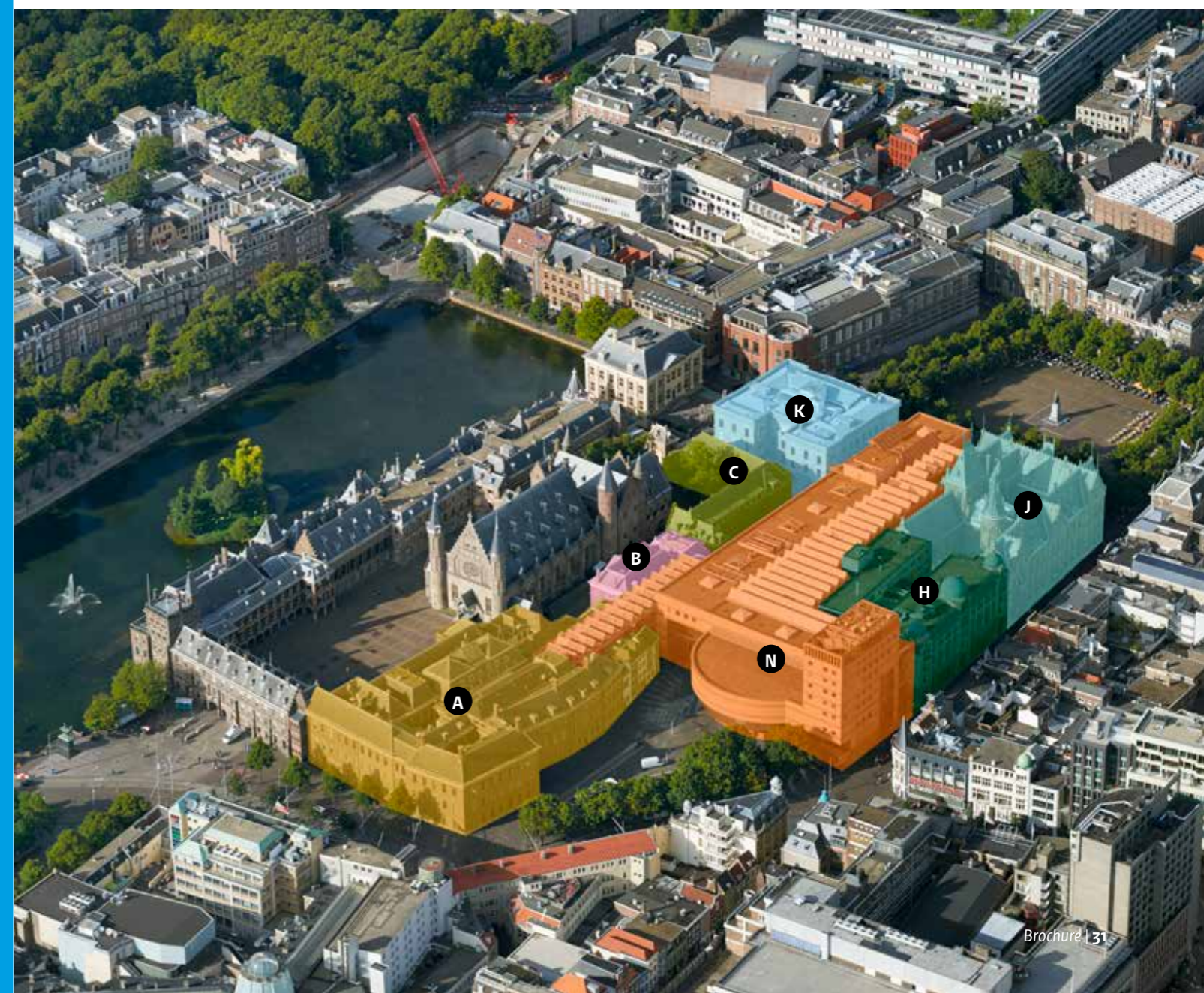
- Verbetering van installaties om het comfort te verbeteren.
- Het ruimtelijke hart van het gebouw, de Statenpassage, wordt verder geactiveerd door hieraan meer publieksgerichte functies te leggen, omliggende gevels te openen en het doorzicht van gevel tot gevel te versterken.
- De nieuw te realiseren entree versterkt het publieke karakter en de toegankelijkheid van de Tweede Kamer.
- De Schepelhal krijgt een opwaardering als publiek toegankelijke ruimte met expositieruimte en verblijfskwaliteit.
- Op hogere verdiepingen worden technische installaties vernieuwd, verbindingen verbeterd en de ontmoetingsruimten en vergaderzalen opgewaardeerd.



Het ontwerpteam

Het ontwerp is het resultaat van een samenwerking tussen de Tweede Kamer, het Rijksvastgoedbedrijf en het Integraal Ontwerpteam. Het ontwerpteam bestaat uit de volgende architecten en adviseurs.

A.	Kortenhorstvleugel Nieuw Stadhoudersplein Kwartier Landsdrukkerij Pompgebouw Hofpoortgebouw Hofpoort	Bierman Henket
B.	Comptoir Generaal Schepelgebouw Goudsmidskeurhuis	Bierman Henket
C.	Uitbreiding voormalig ministerie van Koloniën	WDJArchitecten
H.	Voormalig Hotel Central	de Architecten Cie. BERNS Architectuur
J.	Voormalig ministerie van Justitie	van Hoogevest Architecten
K.	Voormalig ministerie van Koloniën	WDJArchitecten
N.	Nieuwbouw	de Architecten Cie.
P.	Parkeergarage	Arcadis
	Installatietechniek	Arcadis
	Brandveiligheid	DGMR
	Beveiliging	Smits van Burgst Beveiliging
	Bouwfysica	DGMR
	Akoestiek	Level Acoustics & Vibration
	Constructies	Arcadis
	Hospitality	Hospitality Group
	Bouwkosten	Bremen Bouwadvies
	Buitenruimte	Karres en Brands



Meer informatie

Wilt u meer weten over de Binnenhof-renovatie kijk dan op de website van het Rijksvastgoedbedrijf of Tweede Kamer:

www.rijksvastgoedbedrijf.nl/binnenhof

www.tweedekamer.nl/renovatie



Dit is een uitgave van:

Rijksvastgoedbedrijf

Korte Voorhout 7

Postbus 16169 | 2500 BD Den Haag

www.rijksvastgoedbedrijf.nl

Tweede Kamer der Staten-Generaal

Postbus 20018

2500 EA Den Haag

www.tweedekamer.nl

Juni 2021

Tweede Kamer en Rijksvastgoedbedrijf