



– for English see page 29 –

PANEEL 1 – Wapenschild van de stad Leiden; Slechtvalk; Japanse Esdoorn; Scepter van koning Willem II, Hendrik Adriaan de Meijer, 1840; Roemer met portretten van de prinsen van Oranje, 1650; Herdenkingskaars en witte rozen, prins Friso, Lech; Honden Skipper en Nala; Wandtafel, 1725-1775, Huis ten Bosch; Amsterdamse stoel van koningin Wilhelmina, gebruikt tijdens de inhuldiging van koning Willem-Alexander, collectie Museum Paleis Het Loo; Koninklijke Standaard Willem-Alexander gevouwen; Elfstedenkruis 1986, prins Willem-Alexander; Stropdas 'The Declaration of the Tie', prins Claus, 1998

PANEEL 2 – Kroonluchter, circa 1850, Huis ten Bosch; Penantspiegel, circa 1780, Huis ten Bosch; Boeket met ridderspoor, Troonrede 2016; Tafelstuk met nautilusbokaal, koning Willem III, 1874; Sextant, koning Willem-Alexander; Algemene land- en zeekaart van de Nederlandse overzeese bezittingen, A.J.

Bogaerts, 1857; Oranjebloesem; Armstoeltje, 1874, Blauwe Salon Huis ten Bosch ten tijde van Sophie, collectie Museum Paleis Het Loo; IJsvogel; Pet Kapitein ter Zee, Koninklijke Marine, koning Willem-Alexander

PANEEL 3 – Penantspiegel, circa 1780, Huis ten Bosch; Portret van Jan Six, Rembrandt Harmensz. Van Rijn, 1654, collectie Six Stichting; Vlinder, collectie prins Bernard, 1996; Pendule, 1775-1800, Huis ten Bosch; Commode vermoedelijk uit collectie prins Willem V, Huis ten Bosch, circa 1760; Pauw, Huis ten Bosch ten tijde van bewoning door koningin Beatrix; Armstoeltje, Blauwe Salon Huis ten Bosch ten tijde van Sophie, 1874, collectie Museum Paleis Het Loo; Wijnkan met onderschotel, koning Willem III, J.M. van Kempen & Zn, 1864; Olympic Order in Gold van koning Willem-Alexander, 2013; Vogel, vermoedelijk 18de eeuw, Blauwe Salon ten tijde van bewoning door koningin Beatrix; Glazen schaal 'Bottle Green Seaform With Marigold Lip Wrap', Dale Chihuly, geschenk

van president Clinton aan koningin Beatrix, 1995; Internationaler Karlspreis, koningin Beatrix, 1996; Bronzen 'Appeltjes van Oranje', koningin Beatrix, Oranjefonds; Tafelmes van Willem van Oranje, 1574; Algemene land- en zeekaart van de Nederlandse overzeese bezittingen, A.J. Bogaerts, 1857

PANEEL 4 – Bronzen 'Appeltjes van Oranje', koningin Beatrix, Oranjefonds; Gouden veerpen voor de huwelijksakte van prinses Juliana en prins Bernhard, 1936; Commode vermoedelijk uit collectie prins Willem V, Huis ten Bosch, circa 1760; Beeld 'Dijkwerker', Afsluitdijk, Henri Cormont, 1990; Signatuur Scheltens & Abbenes, 2019; Kelk met alliantiewapen van prins Willem IV en prinses Anna van Hannover, 1733-1751

PANEEL 5 – Oranjebloesem; Fragment behang 'Chinese Bruiloft', ca. 1800, Huis ten Bosch, collectie Museum Paleis Het Loo; Vergulde zilveren drinkschaal met wapen van prins Frederik Hendrik, Hendrik Montes, 1636; Hoed gedragen door koningin Beatrix tijdens het huwelijk van prins Willem-Alexander en prinses Máxima, 2002;

Bandoneon, bespeeld door Carel Kraayenhof tijdens het huwelijk van prins Willem-Alexander en prinses Máxima, 2002; Tabouret gebruikt bij het huwelijk van prins Willem-Alexander en prinses Máxima, 1800-1825

PANEEL 6 – Fragment behang 'Chinese Bruiloft', ca. 1800, Huis ten Bosch, collectie Museum Paleis Het Loo; Wandtegel, Delftsblauw, Huis ten Bosch ten tijde van de bewoning door koningin Beatrix; Zilveren schaal voor trouwringen prins Willem-Alexander en prinses Máxima, 2002; Verlovingsring van prinses Máxima ontworpen door prins Willem-Alexander, 2001; Tabouret, 1800-1825; Delftsblauwe bloemenhouder koning-stadhouder Willem III uit stel 'Willem en Mary', circa 1690, collectie Gemeentemuseum Den Haag; Electrische schakelaar uit de Blauwe Salon, Huis ten Bosch ten tijde van de bewoning door koningin Beatrix; Bord 'Blossom Panache' uit het servies voor koning Willem-Alexander en koningin Máxima, Koninklijke Porceleyne Fles, 2017



## Scheltens & Abbenes

De Blauwe Salon / *The Blue Room*  
Paleis Huis ten Bosch  
2019

# Voorwoord

– for English see page 23 –  
Floris Alkemade, Rijksbouwmeester

Er zijn weinig gebouwen die zozeer tot de verbeelding spreken als een Koninklijk Paleis. Een paleis is immers tegelijkertijd onderdeel van een sprookjeswereld en van de echte wereld, van het verleden en het heden.

Het is prachtig om te zien hoe Paleis Huis ten Bosch vanuit een rijke historische beeldtaal, als zichtbaar embleem van het koningschap, nadrukkelijk op heden en toekomst gericht kan zijn. Niet alleen wisselen de generaties in de eeuwenoude geschiedenis van het huis, ook de achterliggende cultuur verandert fundamenteel.

Waar de architectuur van het Paleis gebonden is aan een historische uitstraling, kan de kunst zich met veel meer vrijheid richten op het doortrekken van een lijn van het verleden naar de toekomst. Huis ten Bosch, beroemd om zijn Oranjezaal, beschilderd door de beste 17de-eeuwse schilders, kan een volgende stap in zijn ontwikkeling tonen, door ook nu bijzondere kunstwerken toe te voegen. Geheel in de traditie gaat het om twee portretten; tegelijkertijd wordt een totaal nieuwe vorm van portretkunst toegevoegd.

Het was een voorrecht om als Rijksbouwmeester van nabij de totstandkoming van twee unieke werken van uitzonderlijke kwaliteit mee te maken. De Blauwe en Groene Salon, die – naar ik vernam – inmiddels is omgedoopt tot ‘DNA Salon’, maken daardoor op een geheel eigentijdse manier onderdeel uit van de rijke historie van het Paleis.

# Een ontmoeting

– for English see page 24 –

Maurice Scheltens (1972) en Liesbeth Abbenes (1970) hebben een uitgebreide praktijk, die zowel commerciële opdrachten omvat als onafhankelijk artistiek werk – de grens tussen de twee is niet duidelijk te trekken. Ze werden bekend met zorgvuldig opgebouwde, gefotografeerde stillevenen, waarin de toeschouwer een heel andere blik krijgt op alledaagse objecten. Dat gebeurt in hun studio in Amsterdam-Noord, fragment na fragment, en niet in de computer. Die beelden spelen met het begrip van de ruimte; de fotografie creëert met tweedimensionale elementen een dubbele illusie van de werkelijkheid.

Maurice: 'In de eerste afspraak met het koninklijk paar hier waren we al een beetje aan het brainstormen met elkaar. Wat zij voor ogen hadden was iets dat een klassieke indruk geeft, maar tegelijkertijd heel erg de 21ste eeuw zou moeten uitdragen. Wij hebben een periode stillevenen gemaakt van uitgeknipte beelden; tijdens ons gesprek kwam het idee naar voren dat wij daar al het archiefmateriaal van het koningshuis voor zouden kunnen gebruiken. Dat was heel interessant, want het paste heel goed bij die beeldtaal, en dat rijke reservoir aan beelden leek ons een goede basis voor een project - maar de opdracht was nog ver weg en wij moesten eerst maar eens langskomen.'

'We zagen de salon voor het eerst toen het paleis net was leeggehaald. We stonden in de lege kamer en liepen rond in een uitgekleed gebouw - dat was een vrij surrealistisch moment. Je zag op de wandbespanning de verkleuringen waar schilderijen hadden gehangen, je zag de gelaagdheid van de historie van het paleis. Dat was een vertrekpunt voor het concept.'

Liesbeth: 'Een leeg paleis spreekt toch wel heel erg tot de verbeelding. Wij vonden die schaduwen en die slijtplekken heel fascinerend, we voelden die gelaagdheid; dat uitpellen van een huis, dat past eigenlijk heel erg goed bij dat papier, hoe wij daarmee werken. We kregen ook de Chinese en Japanse kamers te zien, die klassiek achttiende-eeuws zijn, ongelooflijk decoratief en helemaal intact. De andere twee salons staken daar mager bij af. Het koningspaar liet blijken dat voor hun gevoel het paleis daardoor een beetje 'scheef hing': alles gebeurt aan één kant.'

Maurice: 'We vroegen ons natuurlijk af of we iets zouden maken wat daar helemaal niet paste, misschien iets heel erg abstracts, maar we zijn juist gaan spelen met de beeldtaal die er al was. We hebben daar wel een draai aan gegeven.'

'De salon is een ontvangstkamer, een ontmoetingsruimte. We namen het idee van



de ontmoeting als uitgangspunt. We dachten: als je in deze ruimte mensen ontvangt, die hier voor het eerst komen, dan kun je met ze spreken over wat er te zien is, en daarmee wat vertellen over het land, het paleis, het koningshuis. We wilden de gelaagdheid van de geschiedenis van de koning en de koningin in knipsels samenvatten, in een collage van het heden en het verleden. We hebben dus een soort familieportret gemaakt. Er is een wand voor koningin Máxima, een wand van koning Willem-Alexander en een wand waarop ze elkaar ontmoeten. Objecten van nu, objecten van toen, moderne en klassieke, gewone en bijzondere. Gedeelde herinneringen.'

'We zijn op een gegeven moment onderzoek gaan doen, want je kan natuurlijk wel van alles uit de archieven halen - het is nogal een archief! In eerste instantie hebben we gezocht naar wat er in die Blauwe Salon ooit is gebeurd, waar de naam vandaan kwam, en objecten verzameld die daar gestaan hebben. We kwamen er bijvoorbeeld achter dat er Chinees behang had gezeten.'

Liesbeth: 'We hebben koning Willem-Alexander en koningin Máxima zelf gevraagd naar objecten uit hun leven van nu. We zijn ook bij ze thuis geweest, in Wassenaar. Zo kwamen we aan de schaatsen, de zilveren 'Hansje in de Kelder'. We moesten ook iets hebben van de kinderen, iets wat belangrijk voor ze was, maar misschien niet de hockeysticks of de opblaasdolfijnen, dat zou een beetje te 'tijdelijk' zijn, misschien zonder al te veel betekenis. Paardrijden doen ze allemaal, dat hebben we toegevoegd. Rammelaars die nog van prinses Beatrix zijn geweest, speciale geschenken van de Staten Generaal, oranje vaasjes die speciaal voor de geboorte van de prinsesjes worden geproduceerd, de kinderstoeltjes, de twee wiegen, de Amsterdamse en de Haagse.

Maurice: 'Wij zijn niet op zoek gegaan naar één verhaal. Elk object heeft een op zichzelf staand verhaal. De afgeworpen stropdas op de grond



herinnert aan prins Claus; ter nagedachtenis aan prins Johan Friso hebben we een foto opgenomen van een brandend kaarsje, dat in Lech staat. Daarnaast staat een zeventiende-eeuws glas dat weer aan de prins van Oranje van vroeger had toebehoord.'

Liesbeth: 'Het was wel zoeken naar wat we in die beeldtaal wilden toelaten. Een telefoon of een computer staan voor deze eeuw, maar ze zijn ook gewoon, generiek. De betrokkenheid van koningin Máxima bij de financiële wereld, waar je microkredieten met je telefoon kunt afsluiten, zou je dat met een mobiele telefoon moeten laten zien? Uiteindelijk hebben wij gekozen voor een spaarpot, gemaakt van een kokosnoot, in een zilveren schaal die zij heeft gekregen van de VN.'

'We zijn er drie jaar mee bezig geweest. Afgezien van het werk zelf is de communicatie ook aanzienlijk. Het uitgangspunt was de documentatie, het gebruik van de foto's die al in de archieven beschikbaar waren. We hebben op Paleis Noordeinde gefotografeerd, en bij koning Willem-Alexander en koningin Máxima thuis in Wassenaar objecten bekeken en geselecteerd. De schilderijen met bloemstillevens in de bovendeurstukken, die werden gerestaureerd, en die hebben we weer in de kunstopslag vastgelegd ook om de kleuren daarop af te stemmen.'

Maurice: 'We hebben natuurlijk veel meer geschoten dan wat er uiteindelijk gebruikt is, dus het werd hier een enorm archief, met een afdeling bloemen, een afdeling vazen, meubilair en nog zo wat. Dat zijn we steeds per paneel gaan fotograferen. Het zijn hele langzame processen. Soms waren we een halve week met één paneel bezig. Het is een soort schaakspel, de één reageert op de ander, en zo bouwt zo'n werk zich op. Alle beslissingen neem je samen.'

Liesbeth: 'Het is zelfs letterlijk een schaakspel, omdat je werkelijk met dingen aan het schuiven bent. Terwijl je met een stukje bezig bent denk je aan de hele wand, hoe het volgende paneel zal aansluiten op het stuk dat je aan het maken bent.'

'Het voordeel van onze techniek, het 'geknipte', is dat je allerlei dingen die zich helemaal niet tot elkaar verhouden, bloemen die niet op hetzelfde moment bloeien, bijvoorbeeld, toch kunt samenbrengen. Door dat knippen laten we ook de echte schaal van de dingen los. Kleine dingen - ringen, bijvoorbeeld - worden even groot als een stoel. Op die manier konden we eindeloos combineren en verschuiven. We tonen een vaas die is opgebouwd uit een vaas van nu en een lampetkan uit de achttiende eeuw. Het werd allemaal dezelfde taal, een prentenboek.'

'Binnen die panelen zelf konden we het beeld ook verschuiven, als coulissen, schermen die andere schermen overlappen, waardoor er fictieve ruimtes ontstaan. Dat portret van Jan Six door Rembrandt, bijvoorbeeld, dat is geen koninklijk bezit. Koning Willem-Alexander vertelde dat het schilderij ooit korte tijd aan het paleis is uitgeleend, en hij had daar goede herinneringen aan. We zagen in gedachten dus zo'n stoffige afdruk van het schilderij op de muur. Je kunt niet een reproductie opnemen, dat zou flauw zijn - daar moesten we dus een vertaling van geven. We hebben de Jan Six teruggebracht door middel van een gedeeltelijke reflectie in een spiegel - alsof hij eigenlijk aan de andere kant van de kamer hangt.'

Maurice: 'We dachten aan printen op stof, of overzetten op behang of aluminium, maar we hebben ervoor gekozen om de panelen te laten weven. Het materiaal moest kleurecht zijn. Nylon draad is door en door 'kleur', en verkleurt minder. Het was spannend, voor ons, om in een andere techniek te denken. De opdrachtgevers wilden graag de scherpte die fotografie heeft, het 'moderne' dat dat uitstraalt, maar omdat in de salon altijd stof heeft gehangen vonden wij het juist weer heel mooi om heden en verleden met elkaar te verbinden door de techniek. We hebben heel Nederland afgespeurd om een bedrijf te vinden dat dat kon: EE Exclusives, in Heeze.'

Liesbeth: 'Het moest 'fotografisch', maar we wilden het ook 'materialig' houden. Fotografisch weven is vaak vlak, dat kan er wel eens uitzien als een slechte print. Juist de handmatigheid van de weeftechniek was belangrijk. Het blijft toch een ambacht, en dat er dan soms een draadje net even anders loopt, dat moet je accepteren, dat geeft juist de charme aan zo'n werk. Het is een menselijk gebeuren. Wil je dat allemaal wegpoetsen, of moet het juist die gevoeligheid hebben, zoals in een schilderij ook de streek van de kwast zichtbaar is?'

Maurice: 'We hebben drie verschillende weeftechnieken gebruikt. De achtergronden met wat langere draden, de fotografie van de objecten en van de schaduwen weer in een ander soort binding. Dat was een enorm uitzoekwerk. We hebben met EE Exclusives onder de bezielende leiding van Joost Jansen een heel traject afgelegd, waarbij Jansen de verbinding vormde tussen ons en de wevers. We hebben daar allerlei tests gedaan, bijvoorbeeld met zilver en goud: we zagen dat je met geel een mooier goud kunt maken dan met goud zelf. We hebben een speciale kleur laten mengen, een 'royal blue'. Voor hun was het een heel experiment om in verschillende lagen te weven. Ze zijn echt heel erg ver meegegaan in alle wensen.'



Liesbeth: 'De kunstmatigheid van die stillevens is van belang. Je begrijpt meteen dat die vogels, bijvoorbeeld, daar eigenlijk niet thuishoren. Je ziet dat het een façade is, dat het mysterie eigenlijk geen mysterie is, dat het niet allemaal netjes op elkaar past, dat het soms zelfs een beetje ruig is. Dat vonden wij charmant. We wilden dat het niet alleen maar een esthetisch plaatje zou worden, maar ook op die manier een vertelling zou zijn. Je ziet hier en daar wat ijzerdraadjes, ergens is zo'n stukje omgevallen, je ziet soms de achterkant, je ziet soms dat het gewoon plakband en papier is. Het blinkt allemaal, maar het is papier!'

'Er is zeker een associatie met decors, knipsels die samen een soort kijkdoos vormen. Daar zit misschien ook wel een beetje zelfspot of ironie in, misschien zelfs een boodschap over het koningschap als een vorm van theater, waar je decorstukken en rekvisieten voor nodig hebt.'

Maurice: 'Tegen de koning zeiden we: 'Het is bijzonder dat jullie voor deze vorm kiezen, want je weet dat het papier is, dat het eigenlijk nep is', maar de koning vond dat juist het interessante eraan. Het is een geweldig werk, er zitten belangrijke historische stukken tussen, met belangrijke verhalen, maar het is ook een soort chaos, een façade, en dus een relativering. Dat past bij onze tijd, denken wij.'



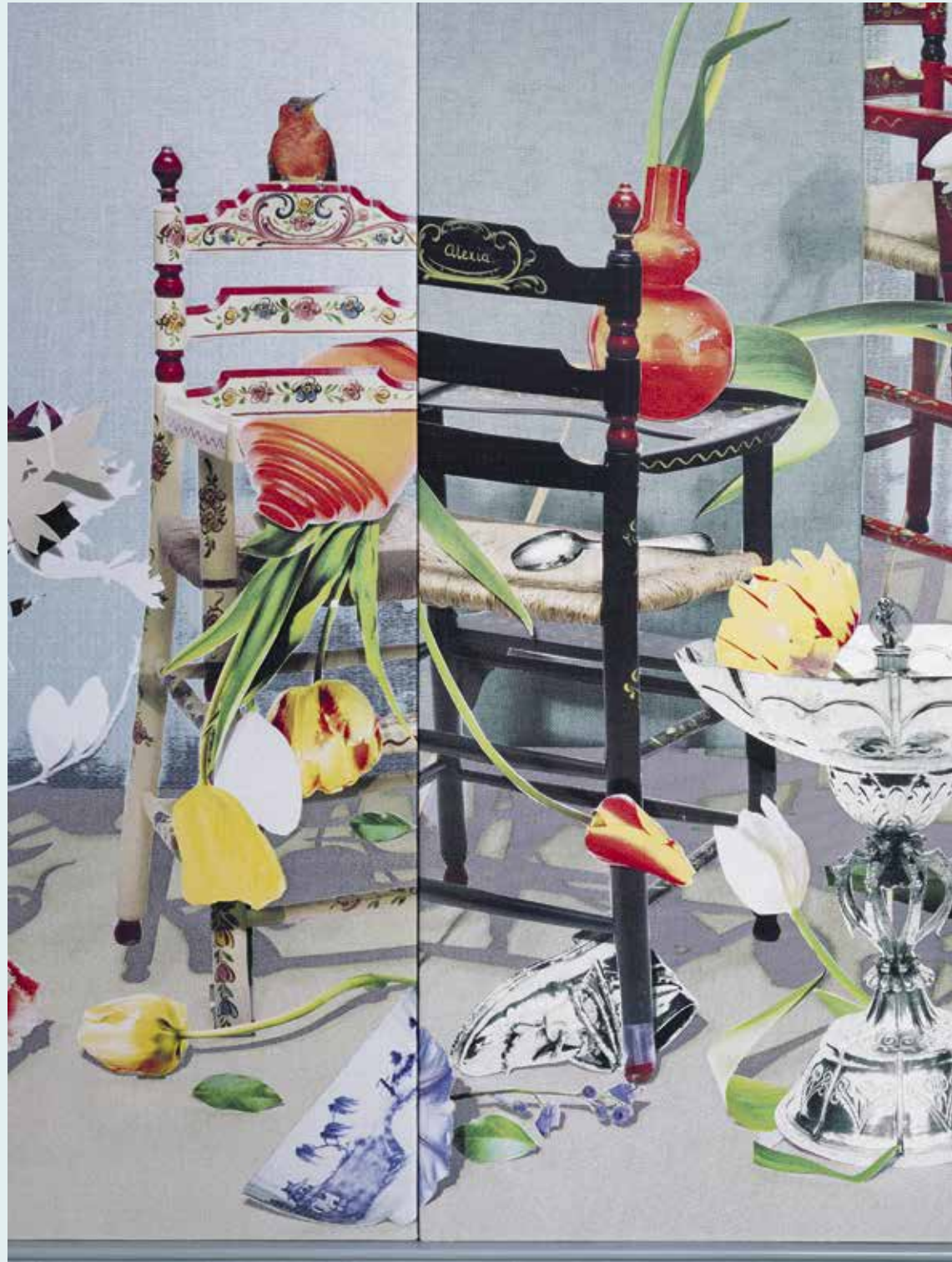












# Foreword

– voor Nederlands zie pagina 3 –

Floris Alkemade, Chief Government Architect

There are few buildings that speak so strongly to the imagination as a Royal Palace. After all, a palace is simultaneously part of a fairytale world and of our daily surroundings; it belongs to both the past and the present.

It's wonderful to see how Huis Ten Bosch – grounded in a rich historical visual idiom; a tangible symbol of the monarchy – remains emphatically turned towards the present and future. Over the centuries of its existence, the Palace has not only housed a succession of generations. It has also borne witness to fundamental changes to the underlying culture.

While the Palace's architecture is bound to its historical appearance, art is more at liberty to draw lines from the distant past to the future. Huis ten Bosch is famous for its Orange Room, decorated by the best 17th-century painters. And now the Palace can present a new step in its development, through the addition of interesting new art works in the present day. In accordance with tradition, the new additions are two portraits – which at the same time represent entirely new forms of portraiture.

As Chief Government Architect, I felt privileged to witness the realisation of these two unique works of exceptional quality from so near. Since their completion, the Blue and Green Room – with the latter, I've heard, since being rechristened the 'DNA Room' – are unreservedly contemporary parts of the Palace's long and rich history.



# An encounter

– voor Nederlands zie pagina 5 –

Maurice Scheltens (1972) and Liesbeth Abbenes (1970) work in a range of fields, from commercial commissions to autonomous art – it's not always easy to draw a line between the two. The two made a name for themselves with their carefully composed still life photographs, which encourage the viewer to see everyday objects in a very different light. They do this at their studio in North Amsterdam, fragment by fragment, arranging the images by hand rather than using a computer. These images play with our sense of space: using two-dimensional elements, their photography creates a double illusion of reality.

Maurice: 'During the Royal Couple's first studio visit we had already done a bit of brainstorming. What they had in mind was something with a classic look and feel, which at the same time clearly embodied the 21st century. There was a period in our career when we made still lifes from cut-out images. As we talked, the idea arose to use material in the Royal Family's archives for a similar work. A very interesting proposition of course, since it definitely suits this visual idiom. And we suspected this rich seam of images would be a great starting point for a project. But the commission was still a long way off, and the best thing was for us to check out the location first.'

'The first time we saw the room, the palace had just been cleared out. There we were, standing in an empty room; walking around a stripped-down building – a fairly surreal experience. On the wall coverings, you could see discoloured patches where the paintings used to hang; the layeredness of the palace's history. That became our point of departure for the concept.'

Liesbeth: 'An empty palace definitely appeals to the imagination. We were fascinated by those shadows and worn patches. You could sense the layered nature of the place: peeling away the layers of a house is actually very consistent with paper as a material – with how we use it at least. They also showed us the Chinese and Japanese rooms, which are in a classic 18th-century style: incredibly decorative and perfectly preserved. The two other rooms paled in comparison actually. The Royal Couple intimated that this made the palace a bit "lopsided" in their view: everything's going on at one end of the building.'

Maurice: 'Of course, we did wonder whether we shouldn't make something that was completely at odds with its setting – an extremely abstract work, perhaps. But ultimately, we started playing with the visual elements already found there. Although we did give them our own twist.'



'The Blue Room is a reception room, a meeting area. We took the concept of the encounter as our point of departure. We thought, if you're receiving people here, people who are visiting the palace for the first time, you can talk with them about the work in the room – and use it to tell them something about the country, the palace, the Royal Family. We wanted to capture the layered quality of the King and Queen's history in cut-outs – a collage of the past and present. We've made a kind of family portrait, in other words. One wall's devoted to Queen Máxima; the other to King Willem-Alexander; and there's a third wall where they meet each other. With objects from the present day, from the past, modern and classic, ordinary and special. Shared memories.'

'At a certain point, we began to research things. Because you could dig through the archives for ages – it's quite a collection! We started by trying to find out everything that had ever happened in the Blue Room, where it got its name from, and by collecting items that used to be found there. For example, we discovered that at one point, the room used to be decorated with Chinese wallpaper.'

Liesbeth: 'We also asked King Willem-Alexander and Queen Máxima for items from their lives today. And we visited them at home, in Wassenaar. That's where we got the skates from; the silver "Jack in the cellar". We also wanted to include items that were important to the children. But maybe not something like a hockey stick or an inflatable dolphin – that may a bit too "fleeting", not significant enough, perhaps. They all enjoy horse riding, so that's what we added. Rattles that used to belong to Princess Beatrix; special gifts from the States General; little orange vases that were especially produced to commemorate the princesses' births; the high chairs; the two cradles – one from Amsterdam, the other from The Hague.'

Maurice: 'We weren't looking for this one overriding narrative. Each object has its own, self-contained story. The necktie thrown on the floor refers to Prince Claus; we've included a picture of a burning candle lighted in Lech, Austria, in memory of Prince Johan Friso. And next to that, there's a 17th-century glass that belonged to the former Prince of Orange.'

Liesbeth: 'We put a lot of thought into which visual elements we wanted to introduce. While you could include a telephone or computer to represent our century, these objects are also a bit banal, generic. Queen Máxima's involvement in the finance sector, where you can use your mobile phone to take out a microloan – is that something you could illustrate with a phone? We ultimately opted for a piggy bank made from a coconut on a silver platter she had been given by the UN.'

'The entire project took the better part of three years. Apart from the actual work, communication also takes up quite a bit of time. Our point of departure was always the documentation; the pictures already found in the archives. We took photos at Het Loo Palace; we viewed and selected objects at King Willem-Alexander and Queen Máxima's home in Wassenaar. The paintings with flower still lifes in the supraportes were being restored. We photographed them in storage – so we could coordinate colours with them.'

Maurice: 'Of course, we took far more pictures than we ended up using. So we were working with a huge archive of our own: a section with flowers, with vases, furniture, and others besides. We photographed them panel by panel. These processes take a long time. Sometimes we spent half a week working on a single panel. It's like a game of chess – in which you keep responding to the other's move. That's how these works gradually took shape. You take each decision together.'

Liesbeth: 'It's literally like a game of chess, since you keep moving items around. When you're



busy with a section, you keep the entire wall in the back of your mind – how the next panel connects to the piece you're working on.'

'The big advantage of our technique, the "cut-outs", is that it allows you to bring all sorts of things that don't relate to one another – flowers that don't blossom at the same time, for example – together in the same image. And this cutting also allows us to completely abandon the actual scale of things. Small objects – rings, for instance – become the same size as a chair. This means that we can endlessly combine and move around items. One of the images shows a vase. It's made up of a modern-day vase and an 18th-century water pitcher. It all ended up becoming the same language; a picture book.'

'And within these panels, we could also shift the image itself. Like pieces of scenery; screens that overlap other screens, creating fictional spaces. That portrait of Jan Six by Rembrandt, for example, isn't part of the royal collection. King Willem-Alexander told us how this painting had been loaned to the Palace for a short while and how he had fond memories of the portrait. We imagined this dusty mark left behind by the painting on the wall. You can't simply include a reproduction – that would have been cheesy. So we had to translate it into something else. We reintroduced the Six painting by means of a partial reflection in a mirror. As if it's actually hanging at the opposite end of the room.'

Maurice: 'We thought about printing the images on fabric, or transferring them to wallpaper or aluminium. But in the end, we decided to have the panels woven. The material needed to be colourfast. Nylon thread is pure "colour" through and through, and less prone to fading. It was exciting for us to think in terms of a different technique. Our clients wanted the crispness of photography, its "modern" look and feel. But since this room has always had fabric wall coverings, we really liked the idea of connecting past and present via this technical aspect. We searched high and low to find a company in the Netherlands that could do this. In the end we found EE Exclusives, in Heeze.'

Liesbeth: 'It needed to be "photographic", but we wanted the image to retain a certain "materiality" too. Photo weaving tends to result in flat images – they sometimes look like bad prints. We put particular emphasis on the handmade quality of the weaving technique. At the end of the day, it's a craft. So if a thread goes awry occasionally, you need to accept that: it's what gives a piece like this its charm. It's made by people: should you wipe away every last trace of that, or should it keep this delicacy – similar to how you can still see the brushstrokes in a painting?'

Maurice: 'We've used three different weaving techniques. The backgrounds have a slightly longer warp, while the photographs of the objects and the shadows use a different weft. This took a lot of experimentation. We went through all these stages together with EE Exclusives, under the inspiring leadership of Joost Jansen. Jansen also liaised between the weavers and us. We did all sorts of tests in Heeze – with silver and gold, for example. We found out that you can achieve a more convincing

gold with yellow than with actual gold thread. And we asked them to mix a special colour, a “royal blue”. It was quite an experiment for them to weave a number of layers. They really did their best to go along with our wishes.’

Liesbeth: ‘The artificiality of these still lifes is important. It’s immediately clear that certain elements – those birds, for example – actually don’t belong there. You can see it’s a façade, that the mystery actually isn’t a mystery; that things don’t always fit seamlessly together. It’s even a bit rough around the edges occasionally. We thought this was charming. We wanted it to be more than just an aesthetic image; for it to also be a narrative in this sense. Here and there you can still see pieces of wire, one of the pieces has fallen over, you can occasionally see the rear side, or that it’s nothing more than tape and paper. So it may all be shiny and bright, but it’s still paper!’

‘There’s definitely a connection with pieces of scenery; with cut-outs that have been used to make a kind of peepshow. And there may even be an element of self-mockery or irony, or a reference to the monarchy as a form of theatre – something that calls for scenery and props.’

Maurice: ‘Speaking with the King, we said, “It’s remarkable that you’ve went for this format, because you know it’s paper – that it’s actually fake.” But the King said that’s exactly what made it so interesting. The work turned out great: it incorporates major historical objects, which tell important stories. But it also has this element of chaos, a façade – it puts things in perspective, in other words. Which we believe is appropriate, in this day and age.’

# Legend

– see inside cover –

Please note: historical items not followed by a reference to a different collection are part of the Royal Collections

PANEL 1 – Coat of arms of the City of Leiden; Peregrine falcon; Japanese maple; Sceptre of King Willem II, Hendrik Adriaan de Meijer, 1840; Rummer with portraits of the Princes of Orange, 1650; Memorial candle and white roses in remembrance of Prince Friso, Lech, Austria; The dogs Skipper and Nala; Credence table, 1725-1775, collection of Huis ten Bosch; Queen Wilhelmina’s ‘Amsterdam chair’, used during the investiture of King Willem-Alexander, 2013, collection of Museum Paleis Het Loo; The Royal Standard, folded; Medal for completion of the Elfstedentocht (Elfstedenkruis), 1986, Prince Willem-Alexander; Necktie cast off during ‘The Declaration of the Tie’, Prince Claus, 1998

PANEL 2 – Chandelier, approx 1850, collection of Huis ten Bosch; Pier glass, approx 1780, collection of Huis ten Bosch; Bouquet with delphinium, Speech from the Throne, 2016; Centrepiece with nautilus cup owned by King Willem III, 1874; Sextant, King Willem-Alexander; General map and sea chart of the Dutch overseas territories, A.J. Bogaerts, 1857; Orange blossom; Armchair, Blue Room of Huis ten Bosch during the residency of Queen Sophie, 1874, collection of Museum Paleis Het Loo; Kingfisher; Peaked cap issued to a Captain at Sea of the Royal Netherlands Navy, King Willem-Alexander

PANEL 3 – Pier glass, approx 1780, collection of Huis ten Bosch; Portrait of Jan Six, Rembrandt Harmensz. van

Rijn, 1654, Six Collection; Butterfly, 1996, collection of Prince Bernard; Pendulum clock, approx 1775-1800, collection of Huis ten Bosch; Commode, presumably collected by Willem V, Prince of Orange, approx 1760, collection of Huis ten Bosch; Peacock, Huis ten Bosch during the residency of Queen Beatrix; Armchair, Blue Room of Huis ten Bosch during the residency of Queen Sophie, 1874, collection of Museum Paleis Het Loo; Wine ewer with platter owned by King Willem III, J.M. van Kempen & Zn, 1864; Olympic Order in Gold awarded to King Willem-Alexander, 2013; Bird, presumably 18th century, Blue Room of Huis ten Bosch during the residency of Queen Beatrix; Glass ‘Bottle Green Seaform with Marigold Lip Wrap’, sculpture presented as a gift to Queen Beatrix by US President Clinton, Dale Chihuly, 1995; International Charlemagne Prize of Aachen, Queen Beatrix, 1996; Bronze ‘Appeltjes van Oranje’, sculpture by Queen Beatrix, Oranjefonds; Table knife owned by William of Orange, 1574; General map and sea chart of the Dutch overseas territories, A.J. Bogaerts, 1857

PANEL 4 – Bronze ‘Appeltjes van Oranje’, sculpture by Queen Beatrix, Oranjefonds; Golden quill used to sign the marriage certificate of Princess Juliana and Prince Bernhard, 1936; Commode, presumably owned by Willem V, Prince of Orange, approx 1760, collection of Huis ten Bosch; ‘Dijkwerker’, sculpture by Henri Cormont, Afsluitdijk, 1990; The artists’ signature, Schelkens & Abbenes, 2019; Chalice bearing the arms of alliance of Willem IV, Prince of Orange, and Anne, Princess Royal and Princess of Orange, 1733-1751



PANEL 5 – Orange blossom; ‘Chinese Wedding’ wallpaper fragment, Huis ten Bosch, approx 1800, collection of Museum Paleis Het Loo; Gilded silver drinking bowl with the coat of arms of Prince Frederik Hendrik, Hendrik Montes, 1636; Hat worn by Queen Beatrix at the marriage ceremony of Prince Willem-Alexander and Princess Máxima, 2002; Bandoneon played by Carel Kraayenhof at the marriage ceremony of Prince Willem-Alexander and Princess Máxima, 2002; Tabouret, 1800-1825, used during the marriage ceremony of Prince Willem-Alexander and Princess Máxima, 2002

PANEL 6 – ‘Chinese Wedding’ wallpaper fragment, Huis ten Bosch, approx 1800, collection of Museum Paleis Het Loo; Delftware wall tile, Huis ten Bosch during the residency of Queen Beatrix; Silver bowl for the wedding rings of Prince Willem-Alexander and Princess Máxima, 2002; Engagement ring of Princess Máxima, designed by Prince Willem-Alexander, 2001; Tabouret, 1800-1825; Delftware flower holder belonging to the ‘William and Mary’ set owned by Stadtholder and King Willem III, approx 1690, collection of Gemeentemuseum Den Haag; Electric switch, Blue Room of Huis ten Bosch during the residency of Queen Beatrix; ‘Blossom Panache’ plate from a tableware set made for King Willem-Alexander and Queen Máxima, Royal Delft, 2017

PANEL 7 – Swallow; High chair designed by the studio of atelier Roosje Hindeloopen to mark the birth of Princess Ariane, 2007; Juan Fernández firecrown, Argentina; Orange vase designed by Floris Meydam to mark the birth of Princess Ariane, 2007; Delftware flower holder belonging to the ‘William and Mary’ set owned by Queen Mary Stuart II, approx 1690, collection of Gemeentemuseum Den Haag; Delftware bowl

PANEL 8 – Parasol owned by Queen Emma, E. Schürmann & Co, approx 1900; Orange vase designed by Willem Noyons to mark the birth of Princess Alexia, 2005; High chair designed by the studio of atelier Roosje Hindeloopen to mark the birth of Princess Alexia, 2005; Spoon, King Willem-Alexander and Queen Máxima, 2016; Silver-plated child’s shoe, Princess Ariane; Butterfly, collection of Prince Bernard, 1996; Orange vase designed by Menno Jonker to mark the birth of Princess Amalia, 2003; High chair designed by the studio of atelier Roosje Hindeloopen to mark the birth of Princess Amalia, 2003; ‘Hague cradle’ presented on the occasion of Princess Juliana’s birth, designed by H.P. Mutters & Zn, 1909; Kingfisher; Music box, a gift from the Council of State on the occasion of Princess Amalia’s birth, Fa. Reuge, 2003; Golden rattle, a gift from the City of Groningen on the occasion of Princess Juliana’s birth, 1909; Golden rattle in the shape of a payung, a gift from the Sultan of Deli on the occasion of Princess Beatrix’s birth, 1938; Silver tazza for the announcement of one’s pregnancy (‘Jack in the Cellar’), 2002, King Willem-Alexander and Queen Máxima

PANEL 9 – Cape jasmine; ‘Amsterdam cradle’ presented on the occasion of Princess Juliana’s birth, designed by K.P.C. de Bazel, 1909; Riding saddles owned by the Princesses, on a beam; Red-headed woodpecker; Bowl with image of the Stadtholder and King Willem III, 1655; Silver spurs, Queen Máxima; Armchair, presumably owned by Willem V, Prince of Orange, C.F. Normand, approx 1750, collection of Huis ten Bosch

PANEL 10 – Cape jasmine; Portrait of Amalia of Solms-Braunfels, Orange Room at Huis ten Bosch, Gerard van Honthorst, 1650; Shoes belonging to Princess Wilhelmina’s Amalia of Solms-Braunfels costume, a gift from

Queen Emma, 1890; Armchair owned by Willem V, Prince of Orange, C.F. Normand, approx 1750, collection of Huis ten Bosch; Gloves belonging to Princess Wilhelmina’s Amalia of Solms-Braunfels costume, a gift from Queen Emma, 1890; Silver rattle, a gift from the City of Utrecht on the occasion of Prince Willem-Alexander’s birth, Jan Noyons, 1967

PANEL 11 – Peonies; Grand Bernard vase, Scholten and Baijings, 2008; Pedestal, 19th century; Armchair and footstool owned by Willem V, Prince of Orange, C.F. Normand, approx 1750, collection of Huis ten Bosch; Jewellery box belonging to Princess Wilhelmina’s Amalia of Solms-Braunfels costume, 1890; Flag and badge of the United Nations; Piggy bank made from a coconut on a silver tray, gift presented in the context of the Child Finance initiative, 2010; Microloan coin, Princess Máxima, 2010; Flower hair piece, Queen Máxima, Prinsjesdag 2015; Curio table, Huis ten Bosch during the residency of Queen Beatrix

PANEL 12 – Andean condor, Argentina; Water pitcher on a plate, collection of Huis ten Bosch; Peonies; Dress and cape worn by Queen Máxima at the investiture of King Willem-Alexander, Jan Taminiau, 2013; Butterfly from the collection of Prince Bernhard; Red-headed woodpecker, Argentina; Dress worn by Queen Juliana at her investiture, 1948; Tabouret, 1800-1825, used during the marriage ceremony of Prince Willem-Alexander and Princess Máxima, 2002; Silver mate gourd, Juan Carlos Pallarols, Argentina; Blue-white vases with peacock motif, Huis ten Bosch during the residency of Queen Beatrix; Bowl with image of the Stadtholder and King Willem III, 1655; Delftware bowl; Bows worn by the Princesses at the investiture of King Willem-Alexander, 2013

PANEL 13 – Kingfisher; Snowball vase, 1725, collection of Huis ten Bosch; Machiavelli Award 2011, Princess Máxima; Japanese lacquer cabinet, 17th century, collection of Huis ten Bosch; Wall fixture, 19th century, collection of Huis ten Bosch; Peacock tail feather; Silver mate gourd, Juan Carlos Pallarols, Argentina; Handheld fan decorated with orchids and hummingbirds, gift presented by Queen Beatrix to Princess Máxima, Max Wohlgemuth and Louis Léon Eugène, 1890-1900; Tabouret, 1800-1825, collection of Huis ten Bosch; Silver candleholder, used in the Orange Room during the official dinner for the 2014 Nuclear Security Summit among other events, Theodorus Gerardus Bentvelt, Bonebakker & Zn, 1839; Jewellery box presented by Prince Frederik to Queen Sophie to mark the Silver Jubilee of King Willem III, J.M. van Kempen, 1874; Goblet with hunting scene and the arms of Prince Hendrik Casimir II, 1664-1696

# Colofon

## De Blauwe Salon

### Colophon The Blue Room

Kunstenaars / <i>Artists</i>	Maurice Scheltens Liesbeth Abbenes
Assistenten / <i>Assistents</i>	Femke Dam Frank Verputten
Retouche	Jan Hibma
Weverij / <i>Weavery</i>	EE Exclusives: Marc Evers, Joost Jansen, Frits van Hoof, Robin Matulesky
Installatie / <i>Installation</i>	Anything is Possible: Joep Münstermann, Robert Clarijs, Thomas Wildner, Jacques Sarphatie, Rob Liefing, Roel Zuiderweg
Dienst Koninklijk Huis / <i>Royal Household</i>	Claudia Hörster (Koninklijke Verzamelingen, Directeur Koninklijke Verzamelingen a.i. / <i>Royal Collections, Interim Director of the Royal Collections</i> ) Steven Coene (Hoofd Collectie Meubilaire Zaken, Intendance der Koninklijke Paleizen / <i>Head of Furnishings, House Stewardship of the Royal Palaces</i> ) Harry Brugman (Locatiemanager Huis ten Bosch / <i>Location Manager Huis ten Bosch</i> ) Raymond Lammertink (Plv. locatiemanager/ lakei Huis ten Bosch / <i>Deputy Location Manager/ Footman Huis ten Bosch</i> )
Tekst, interviews / <i>Text, interviews</i>	Koen Kleijn
Redactie / <i>Editors</i>	Gijs Frieling, Iris Thewessen
Fotografie / <i>Photography</i>	Femke Dam, Scheltens & Abbenes
Vormgeving / <i>Design</i>	Hansje van Halem
Drukwerk / <i>Printing</i>	Drukkerij robstolk®

PANEEL 7 – Zwaluw; Kinderstoel ontworpen door atelier Roosje Hindeloopen t.g.v. de geboorte van Ariane, 2007; Picaflor de Juan Fernandez, Argentinië; Oranjevaasje ontworpen door Floris Meydam t.g.v. de geboorte van Ariane, 2007; Delftsblauwe bloemenhouder koningin Mary Stuart II uit stel 'Willem en Mary', circa 1690, collectie Gemeentemuseum Den Haag; Delftsblauw kommetje

PANEEL 8 – Parasol van koningin Emma, E. Schürmann & Co, circa 1900; Oranjevaasje ontworpen door Willem Noyons t.g.v. de geboorte van Alexia, 2005; Kinderstoel ontworpen door atelier Roosje Hindeloopen t.g.v. de geboorte van Alexia, 2005; Lepel, Willem-Alexander en Máxima, 2016; Verzilverd kinderschoentje, prinses Ariane; Vlinder, collectie prins Bernard, 1996; Oranjevaasje ontworpen door Menno Jonker t.g.v. de geboorte van Amalia, 2003; Kinderstoel ontworpen door atelier Roosje Hindeloopen t.g.v. de geboorte van Amalia, 2003; Haagse wieg geschonken t.g.v. de geboorte van prinses Juliana, ontworpen door H.P. Mutters en Zn, 1909; IJsvogel; Speeldoos, geschenk

van de Raad van State t.g.v. de geboorte van prinses Amalia, Fa. Reuge, 2003; Gouden rammelaar, geschenk van Groningen t.g.v. de geboorte van prinses Juliana, 1909; Gouden rammelaar in de vorm van een payung, geschenk van de Sultan van Deli t.g.v. de geboorte van prinses Beatrix, 1938; Zilveren schaal op standaard ('Hansje in de Kelder'), Willem-Alexander en Máxima, 2002

PANEEL 9 – Jazmin del Gabo; Amsterdamse wieg geschonken t.g.v. de geboorte van prinses Juliana, ontworpen door K.P.C. de Bazel, 1909; Paardrijzadel, prinsessen, op bokje; Carpintero cabeza roja; Schotel met afbeelding koning-stadhouder Willem III, 1655; Zilveren sporen, Máxima; Armstoel vermoedelijk uit collectie Willem V, C.F. Normand, circa 1750, Huis ten Bosch

PANEEL 10 – Jazmin del Gabo; Portret Amalia van Solms, Oranjezaal Huis ten Bosch, Gerard van Honthorst, 1650; Schoentjes bij het Amalia-van-Solms-kostuum, geschonken door koningin Emma aan prinses Wilhelmina, 1890; Armstoel uit collectie Willem V, C.F. Normand, circa 1750, Huis ten

Bosch; Handschoenen, bij het Amalia-van-Solms-kostuum, geschonken door koningin Emma aan prinses Wilhelmina, 1890; Zilveren rammelaar, geschenk van Utrecht t.g.v. de geboorte van prinses Willem-Alexander, Jan Noyons, 1967

PANEEL 11 – Pioenrozen; Grand Bernard vaas, Scholten en Baijings, 2008; Piedestal, 19de eeuw; Armstoel uit collectie Willem V, C.F. Normand, circa 1750, Huis ten Bosch en voetenbankje; Juwelendoosje, Amalia van Solms-kostuum, 1890; Vlag en badge Verenigde Naties; Spaarpot kokosnoot in zilver, geschonken in het kader van Child Finance, 2010; Munt microkrediet, Máxima, 2010; Haarbloemen, Máxima, Prinsjesdag 2015; Vitrinetafeltje, Huis ten Bosch ten tijde van de bewoning door Beatrix

PANEEL 12 – Patagonische condor, Argentinië; Lampetkan op schaal, Huis ten Bosch; Pioenrozen; Japon met mantel van koningin Máxima, inhuldiging van koning Willem-Alexander, Jan Taminiau, 2013; Vlinder uit

de collectie van prins Bernhard; Carpintero Cabeza Roja, Argentinië; Inhuldigingsjapon van koningin Juliana, 1948; Tabouret, 1800-1825, gebruikt bij het huwelijk van prins Willem-Alexander en prinses Máxima; Zilveren mate-beker, Carlos Pallarols, Argentinië; Blauwwitte vazen met pauw, Huis ten Bosch ten tijde van de bewoning door Beatrix; Schotel met afbeelding koning-stadhouder Willem III, 1655; Delftsblauw kommetje; Haarstrikjes prinsessen, inhuldiging van koning Willem-Alexander 2013

PANEEL 13 – IJsvogel; Sneeuwbalvaas, 1725, Huis ten Bosch; Machiavelliprijs, prinses Máxima, 2011; Japans Lakkabinet, 17de eeuw, Huis ten Bosch; Wandappliqué, 19de eeuw, Huis ten Bosch; Pauwenveer; Zilveren mate-beker, Carlos Pallarols, Argentinië; Waaier met orchideën en kolibri's, Max Wohlgemuth en Louis Léon Eugène, 1890-1900, geschenk van koningin Beatrix aan prinses Máxima; Tabouret, 1800-1825, Huis ten Bosch; Zilveren kandelaar, Theodorus Gerardus Bentvelt, Bonebakker en Zn, 1839, o.a. gebruikt bij het diner in de Oranjezaal t.g.v. de Nuclear Security Summit 2014; Bijouteriedoos koningin, geschenk van prins Frederik aan koningin Sophie t.g.v. het 25-jarig regeringsjubileum van koning Willem III, J.M. van Kempen, 1874; Bokaal met jachttafereel en wapen van prins Hendrik Casimir II, 1664-1696

NB – alle historische objecten waarbij geen collectie vermeld staat zijn uit de Koninklijke Verzamelingen

