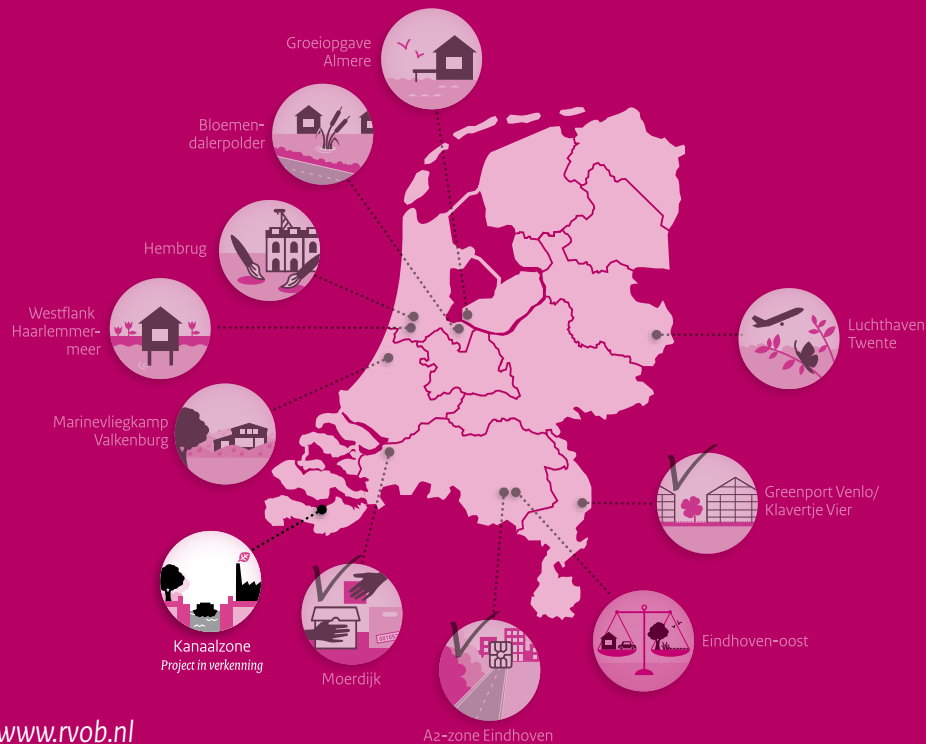




Het Rijksvastgoed- en ontwikkelingsbedrijf (RVOB) realiseert ruimtelijke en financiële doelen voor het Rijk. Wij doen dat door (gebieds)ontwikkeling, beheer en aan- en verkoop van rijksgronden en -gebouwen. In opdracht van de departementen vertegenwoordigt de directie Ontwikkeling van het RVOB het Rijk bij complexe gebiedsontwikkelingen waar meerdere rijksbelangen en functies (wonen, infrastructuur, groen en wateropgave) samenkomen.

Alles bij elkaar genomen werkt het RVOB in de diverse projecten aan de ontwikkeling van ruim 85.000 woningen, vele honderden hectares groen, waterberging, infrastructuur en verschillende grote bedrijventerreinen.



Zeeuws-Vlaamse Kanaalzone





Zeeuws-Vlaamse Kanaalzone



Projectopgave

Het economisch versterken van de Zeeuws-Vlaamse Kanaalzone. Dit gebeurt door ontwikkeling van nieuwe gebieden, revitalisatie van bestaande industriegebieden, de ontsluiting via het water, land en ondergronds te verbeteren en bedrijvigheid in het gebied te clusteren en te stimuleren tot duurzame en innovatieve ontwikkelingen. Hiervoor wordt een integraal ruimtelijk plan met sluitende business case tot stand gebracht. Het plan komt tot stand in goed overleg met Zeeland Seaports en de Havens van Gent (België).

Opdracht RVOB*

Met een integrale benadering komen tot een hoogwaardig ruimtelijk plan en een sluitende business case, waarin de rijksdoelen zijn geborgd, alsmede waardecreatie met rijksgronden wordt gerealiseerd. De Kanaalzone is aangemerkt als economisch kerngebied in de nota 'Pieken in de Delta'.

Partners

Provincie Zeeland, gemeente Terneuzen, havenbedrijf Zeeland Seaports en RVOB.

Stand van zaken

Momenteel wordt samen met de regio de financiële haalbaarheid van de opgave en ambities in kaart gebracht. In het kader van MIRT (Meerjarenprogramma Infrastructuur, Ruimte en Transport) wordt onder andere gewerkt aan de verzwaring van de zeesluizen bij Terneuzen en voorzieningen aan het Kanaal van Gent naar Terneuzen.

Eindresultaat RVOB

Een realisatieovereenkomst tussen Rijk en regio op basis van een realisatiestrategie en sluitende business case.

Realisatie

Vanaf 2012.

*Het project bevindt zich in een verlengde verkenningsfase.

Terneuzen: de toegangspoort van Parijs

De Zeeuws-Vlaamse Kanaalzone omvat het gebied langs het Kanaal van Gent naar Terneuzen. Het wordt aan de westkant begrensd door de goederenspoorlijn en aan de oostzijde door de Tractaatweg (N62). Samen met het Sloegebied bij Vlissingen vormt de Kanaalzone het economische kerngebied van Zeeland. Het is een aantrekkelijke vestigingslocatie voor internationaal georiënteerde bedrijven gericht op procesindustrie, bio-based industry, logistiek en agribusiness.

Het Rijk gaat samen met België investeren in het vergroten van de capaciteit van het sluiscomplex. Het Rijk investeert ook in de infrastructuur en heeft beleid ontwikkeld voor de economische ontwikkeling in deze regio. Dit biedt voor het Rijk, in combinatie met diverse grondposities, een mogelijkheid om een belangrijke integrale ontwikkeling in dit gebied op gang te brengen. Deze optie wordt op dit moment verkend. Verdere stappen en besluiten worden in de loop van het jaar verwacht.

Zowel regio als Rijk zien kansen om de economische activiteiten binnen het gebied te versterken. Er wordt gestreefd naar een duurzame transitie van de (proces)industrie en de ontwikkeling van de Kanaalzone als logistieke knoop. Maar dit alles wel met oog voor mens en natuur om het aantrekkelijke vestigingsklimaat te behouden. Snelheid is geboden want het gebied heeft te maken met een veranderende bevolkingssamenstelling waardoor voorzieningen, woningen en het aanbod van voldoende gekwalificeerde werknemers onder druk komen te staan.

Bio-based economy

Van oudsher kent de Kanaalzone zeehavengebonden bedrijvigheid, maar in de afgelopen jaren heeft de opkomst van bio-based economy een sterke impuls aan de ontwikkeling van de Kanaalzone gegeven. In de bio-based economy worden fossiele grondstoffen vervangen door hernieuwbare grondstoffen van biologische oorsprong in de chemie. Bio-based economy wordt als uitgangspunt gehanteerd voor de toekomstige bedrijvigheid in de Kanaalzone om zo de industrie steeds duurzamer en milieuvriendelijker te laten opereren. Bijvoorbeeld door

bij de toekomstige inrichting van bedrijventerreinen clusters tussen bedrijfstakken te vormen, zodat er optimaal gebruik kan worden gemaakt van elkaars reststromen.

Duurzame multimodale ontsluiting

De kracht van de Kanaalzone wordt gevormd door de nabijheid van open water en het kanaal zelf, dat geschikt is voor binnen- en zeevaart. Ook via de weg is het gebied goed bereikbaar. Om de economische positie van de Kanaalzone te versterken, wordt ingezet op een optimale multimodale ontsluiting. In de toekomst kunnen goederen worden vervoerd via de weg, water, spoor en buisleiding. Omdat duurzaamheid hierbij een belangrijke rol speelt, zal er specifiek worden geïnvesteerd in de faciliteiten voor het vervoer per water en per buisleiding. De toegang tot zee wordt verbeterd door de capaciteit van het sluiscomplex te vergroten.

Aandacht voor mens en natuur

In de Kanaalzone komt de economische ontwikkeling op de eerste plaats, maar deze kan alleen plaatsvinden als tegelijkertijd de kwaliteit van leven voor de mens en omgeving op niveau blijft en waar nodig wordt verbeterd. De ambitie is dat verdere uitbouw en versterking van de Kanaalzone als industriegebied in beginsel niet mag leiden tot verslechtering van de bestaande milieukwaliteiten en milieuzones. De ontwikkeling van een ecologische verbingszone heeft daarom hoge prioriteit. Deze wordt stapsgewijs over het kanaal aangelegd en sluit aan op de groenzones en natuurgebieden aan weerszijden van het kanaal. Nieuw te ontwikkelen bedrijventerreinen zullen zoveel mogelijk landschappelijk worden ingepast.

Grenzeloze ambities

De Kanaalzone staat in directe verbinding met de haven van Gent. Bedrijven weten de samenwerking te vinden, maar de grens blijft een barrière vormen voor bijvoorbeeld de arbeidsmarkt. De ambitie is om de Kanaalzone uit te bouwen in de richting van een economisch en ruimtelijke samenhangende grensoverschrijdende zone van Gent tot aan Terneuzen. Daarmee groeien de kansen voor de totstandkoming van de zogenaamde Seine-Scheldeverbinding, die voor de binnenvaart van groot belang is. Gent-Terneuzen kan hierin een cruciale rol vervullen en in het Scheldebekken de toegangspoort van Parijs worden.